



<http://lalandelibrary.org>

*Saint Jean de Lalande,
pray for us!*

If you appreciate this book, please consider making a tax-deductible donation to Corpus Christi Watershed, a 501(c)3 Catholic Artist Institute, located in Corpus Christi, TX.



For more information, please visit:

<http://ccwatershed.org/>



Organum Comitans

ad

Graduale Romanum

Sacrosanctae Ecclesiae

Ss. D. N. Pii X Pontificis Maximi Jussu Restitutum et Editum

door de par

ALPH. DESMET

Professeur d'orgue au Conservatoire Royal de Bruxelles
Leeraar van orgel bij het Koninklijk Conservatorium van Brussel

ALOYS DESMET

Directeur des études à l'Ecole Interdiocésaine de Musique Religieuse de Malines
Studiebestuurder bij de Bisschoppelijke Kerkmuziekschool van Mechelen

OSC. DEPUYDT

Professeur à l'Ecole Interdiocésaine de Musique Religieuse de Malines
Leeraar bij de Bisschoppelijke Kerkmuziekschool van Mechelen

Pars VI Commune Sanctorum

EDITIO III.

Te verkrijgen bij
de Schrijvers
en bij
Gh. Dessain
Mechelen (Malines)

En vente chez
les Auteurs
et chez
Ad. Wesmael-Charlier
Namur (Namen)

Librairie St-Joseph, St-Laurent-sur-Sevres

INDEX.

In Vigilia unius Apostoli	1
Commune unius Martyris Pontificis	2
De eodem Communi. Alia Missa	7
Commune unius Martyris non Pontificis	11
De eodem Communi. Alia Missa	15
Commune Martyrum tempore Paschali	18
De uno Martyre	18
De pluribus Martyribus tempore Paschali	23
Commune plurimorum Martyrum extra tempus Paschale	26
De eodem Communi. Alia Missa	31
De eodem Communi. Alia Missa	35
Commune Confessoris Pontificis	39
De eodem Communi. Alia Missa	44
Commune Doctorum	47
Commune Confessoris non Pontificis	52
De eodem Communi. Alia Missa	56
De eodem Communi. Missa pro Abbatibus	60
Commune Virginum	62
Pro Virgine et Martyre	62
Item pro Virgine et Martyre. Alia Missa	70
Commune plurium Virginum et Martyrum	75
Pro Virgine tantum	75
Item pro Virgine tantum. Alia Missa	80
Commune non Virginum	83
Pro una Martyre non Virgine	83
Pro nec Virgine nec Martyre	84
In Anniversario Dedicationis Ecclesiæ	89
Commune plurium Confessorum Pontificum	94



Nous avons fait examiner l'ouvrage

Organum comitans ad Commune **Sanctorum,**

de l'édition vaticane, par MM. **Alphonse** et **Aloys Desmet,**
Oscar Depuydt.

Cet ouvrage ayant été déclaré conforme à la doctrine des maîtres en ce qui concerne l'art d'harmoniser les mélodies grégoriennes, notamment par M^r Tinel, Directeur de notre Ecole interdiocésaine de musique religieuse, et par le Président de la commission pour l'édition vaticane des livres de chant grégorien, le R^{év}^{me} Dom Pothier, nous en recommandons vivement l'usage aux organistes de notre Diocèse.

Nous avons la confiance qu'il contribuera dans une large mesure à faciliter l'introduction de l'édition vaticane dans les églises; il sera particulièrement utile à ceux qui ne se sont point trouvés dans l'occasion de faire une étude spéciale de l'harmonie propre au plain-chant.

Malines, le 25 Avril 1907.

† **Désiré Joseph,**

Cardinal Archevêque de Malines.

BELANGRIJK BERICHT.

In deze nieuwe uitgave is de mora vocis, welke soms voorkomt tusschen noten die op eene en dezelfde lettergreep gezongen worden, aangeduid door het teeken V.

AVIS IMPORTANT.

Dans cette nouvelle édition, la mora vocis qui se fait parfois entre des notes chantées sur une seule syllabe, est indiquée par le signe V.

Nous avons fait examiner l'ouvrage

Organum comitans ad Commune **Sanctorum,**

de l'édition vaticane, par MM. **Alphonse** et **Aloys Desmet,**
Oscar Depuydt.

Cet ouvrage ayant été déclaré conforme à la doctrine des maîtres en ce qui concerne l'art d'harmoniser les mélodies grégoriennes, notamment par M^r Tinel, Directeur de notre Ecole interdiocésaine de musique religieuse, et par le Président de la commission pour l'édition vaticane des livres de chant grégorien, le R^{év}^{me} Dom Pothier, nous en recommandons vivement l'usage aux organistes de notre Diocèse.

Nous avons la confiance qu'il contribuera dans une large mesure à faciliter l'introduction de l'édition vaticane dans les églises; il sera particulièrement utile à ceux qui ne se sont point trouvés dans l'occasion de faire une étude spéciale de l'harmonie propre au plain-chant.

Malines, le 25 Avril 1907.

† **Désiré Joseph,**

Cardinal Archevêque de Malines.

BELANGRIJK BERICHT.

In deze nieuwe uitgave is de mora vocis, welke soms voorkomt tusschen noten die op eene en dezelfde lettergreep gezongen worden, aangeduid door het teeken V.

AVIS IMPORTANT.

Dans cette nouvelle édition, la mora vocis qui se fait parfois entre des notes chantées sur une seule syllabe, est indiquée par le signe V.

COMMUNE SANCTORUM.

IN VIGILIA UNIUS APOSTOLI.

Alph. D.

E - go au - - tem* sic-ut o-lí - va fructi-fi - cá - - vi in do-mo

Intr. III.

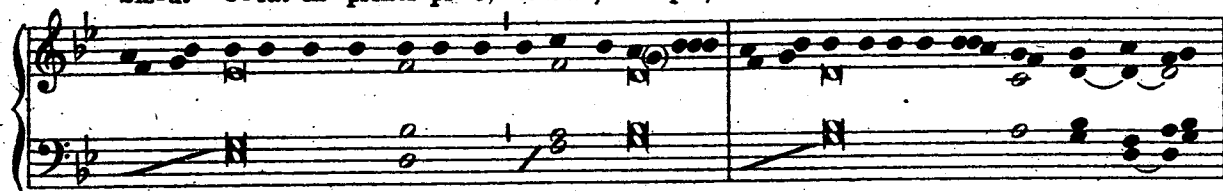
Dó-mi - ni, spe-rá-vi in mi-se - ri-cór-di-a De-i me - - i:

et ex - spectá - bo nomen tu - - um, quóni - am bonum est ante conspé -

ctum sanctó - - rum tu-ó - - rum. Ps. Quid glo-ri-á-ris in ma-lí-ti-a: *

qui po - tens es in in - i - qui-tá-te? Glóri-a Pa-tri, et Fí-li-o, et Spirí-tu-i Sancto.

Sic-ut e-rat in princí-pi-o, et nunçet semper, et in sáecu-la saecu-ló-rum. A-men.



Graduale. Justus ut palma, *ut infra*, (53). **Offertorium.** Glória et honóre, *ut infra*, (14).

Comm. IV.

Magna est* gló-ri-a e-jus in salu-tá-ri tu - o: gló - ri-am

et ma-gnum de-có-rem im-pó-nes su-per e - um, Dó-mi - ne.

■ *In Festis Apostolorum, et Evangelistarum, omnia ut suis locis in Proprio Sanctorum.*

COMMUNE UNIUS MARTYRIS PONTIFICIS.

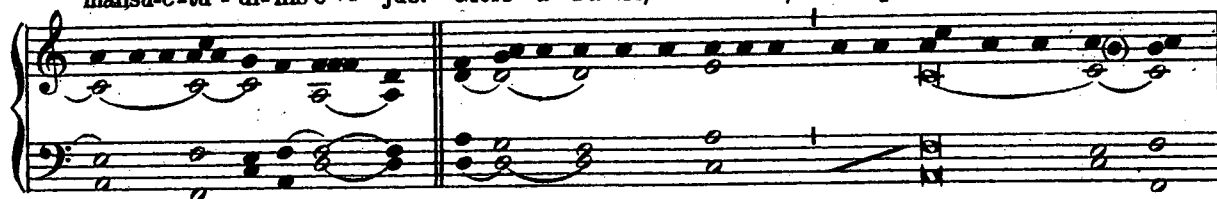
Intr. I.

Stá-tu-it* e-i Dó - mi - nus te - sta-mén-tum pa - cis, Alph. D.

et prin - ci-pem fe - cit e - um: ut sit il - li sa-cer-dó-ti-i díg-ni - tas

in ae - - tér - num. Ps. Me-mén-to Dó-mi-ne Da-vid: * et o-mnis

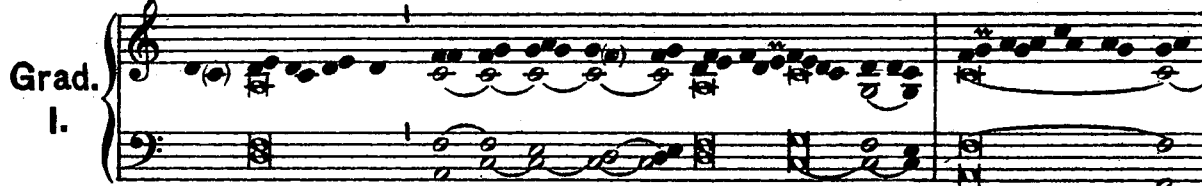
mansu-e-tú-di-nise - jus. Glóri-a Pa-tri, et Fí-li-o, et Spi-rí-tu-i San-cto.



Sicut e-rat in princi-pio, et nunc, et sem-per, et in saecu-la saecu-ló-rum. A - men.



In - vé - ni * Da-vid ser - vum me - um, ó - le - o

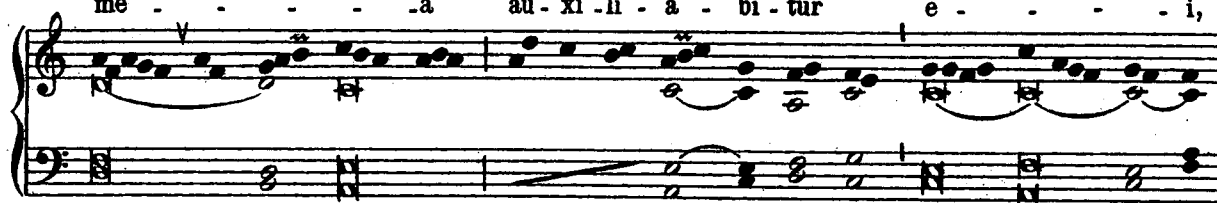


san - cto un - xi e - um:

manus e - nim



me - a au - xi - li - á - bi - tur e - i,



et brá - chi - um me - um con - for - tá - bit e - um.



V. Ni-hil profi - ci - et in-i-mi - cus

in e - - - - -o, et fí - - - li-us in-i-qui-

tá - - - - -tis non

no-cé-bit* e - - - i.

VIII. Al-le - - lú - ia.* ij.

V. Tu es sa-cér - dos in ae - tér - num se - cún-dum ór - di-nem *

Mel-chí - - se - dech.



Post Septuagesimam, omissis Allelúia et V. sequenti, dicitur:

De-si-dé, - ri - um * á - ni-mae e - - - jus

Tract.
VIII.



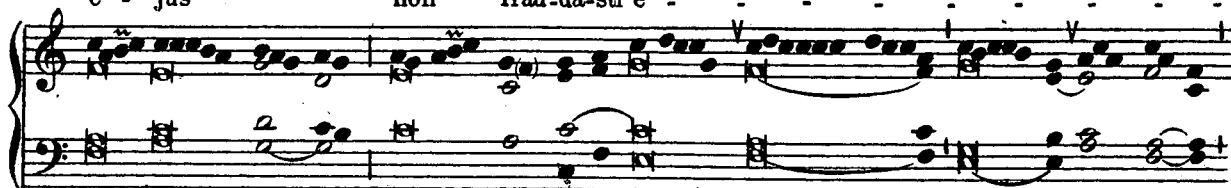
tri - bu - í - sti e - i:

et vo-lun-tá - te la - bi - ó - rum

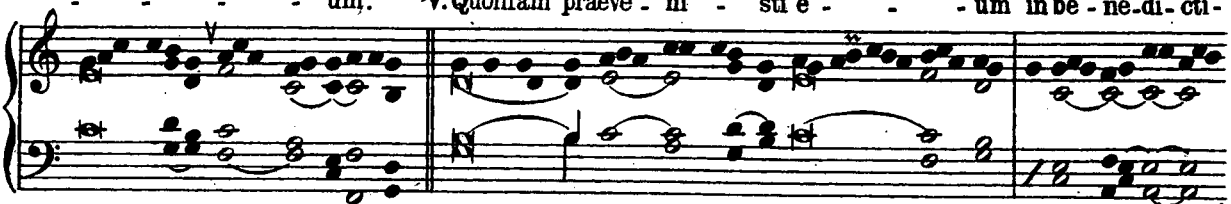


e - jus

non frau-dá-sti e -

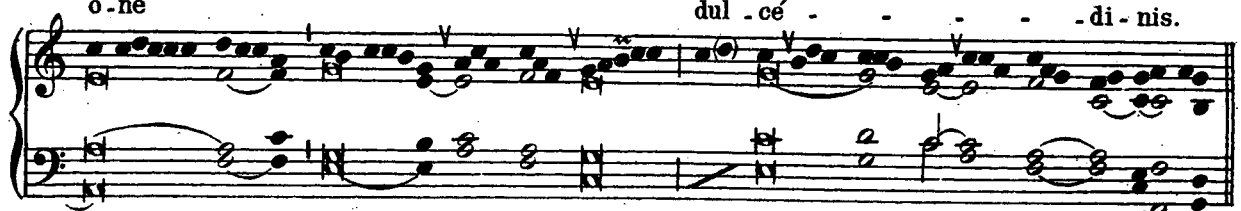


um. V. Quóniam praeve - ní - sti e - - - um in be - ne - di - cti -



ó - ne

dul - cé - - - di - nis.



6. Po-su-í - sti su - per ca - put e - jus co - ró - nam

de lá - pi - de* pre-ti-ó - - - - so.

Offert. II. Vé - ri - tas me - - a,* et mi-se-ri-cór - di-a me - a

cumi - - pso: et in nó-mi - ne me - o exal-tá-bi-tur cornu e - jus.

Comm. IV. Se - mel ju-rá-vi* in san - cto me - o: se - men e - jus in ae -

tér-num ma-né - bit: et se-des e - jus sic-ut sol in con-spé-ctu me - o,

et sic-ut lu-na per-fé-cta in ae-tér - num:et te-stis in coelo fi-dé-lis.

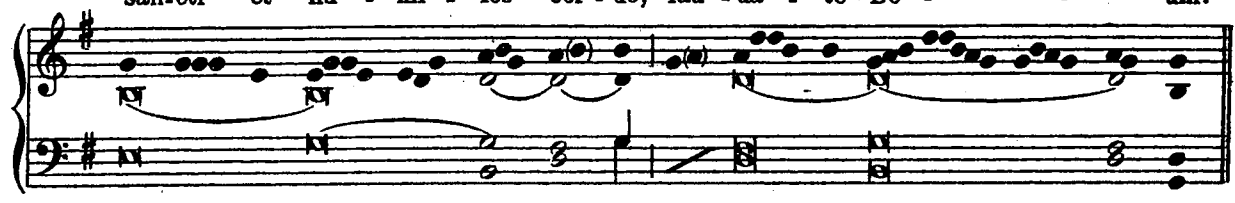


DE EODEM COMMUNI. ALIA MISSA.

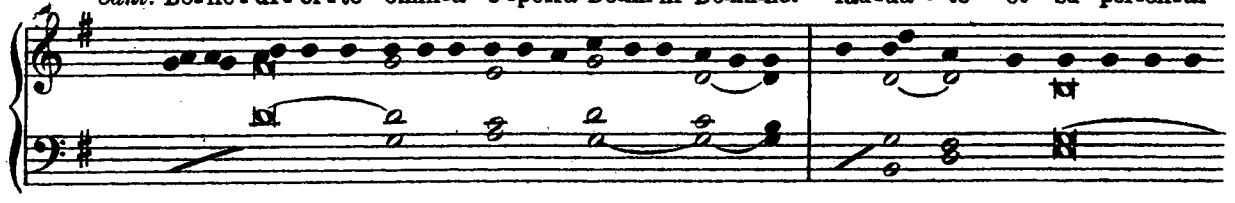
Sa-cer-dó - - tes De-i, * bene-dí-ci-te Dó-mi - num: A. D.



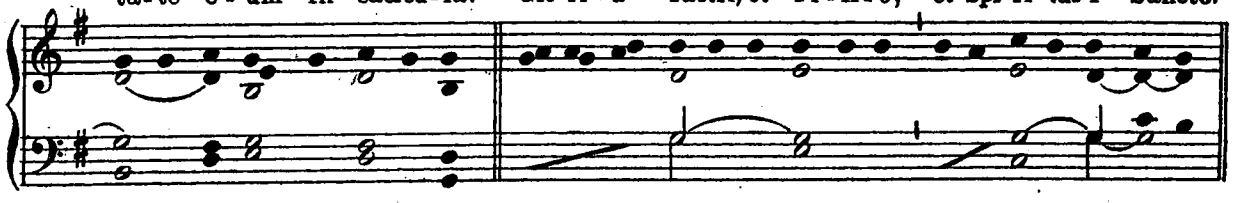
san-cti et hú-mi-les cor-de, lau-dá-te De - - - - um.



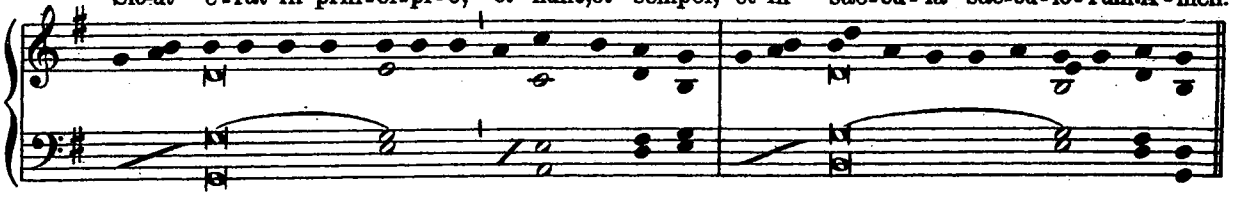
Cant. Be-ne-dí-ci-te ómni-a ó-pe-ra Dó-mi-ni Dó-mi-no: * lau-dá-te et su-per-ex-al-



tá-te e-um in sáe-cu-la. Gló-ri-a Pa-tri,et Fi-li-o, et Spi-rí-tu-i Sancto.



Sic-ut e-rat in prin-cí-pi-o, et nunc,et semper, et in sáe-cu-la sae-cu-ló-rum.A-men.



Gló - ri - a * et ho - - nó - -

Grad. V.

- - re co-ro - ná - - sti e - - - -

um. V. Et con - sti - tu -

i - - - - sti e - - um su - per ó - - - - pe - ra

má - nu - um tu - á - rum, * Dó - mi - ne.

Al - le - lú - ia. * ij. V. Hic

II.

est sa-cér - - - dos, quem coro-ná-vit * Dó - mi-nus.

Post Septuagesimam, omissis Allelúia et V. sequenti, dicitur:

Be-á - tus vir * qui ti - met Dó - mi - num:

Tract.
VIII.

in man-dá - tis e - jus cu - - pit

ni - - - mis. V. Po - tens in ter-ra e - rit se-men

e - - - jus: ge - ne - rá - - ti - o re - - ctó - rum

be - - ne - - di - cé - tur.

con-for-tá - - bit e - um.

Comm.
VI.

Po-su - í - sti Dó-mi - ne *

in cá - pi-te e - jus co - ró - nam de lá - pi - de pre-ti - ó - so.

COMMUNE UNIUS MARTYRIS NON PONTIFICIS.

A. D.

In vir - tú-te tu - a, * Dó-mi - ne, lae-tá - bi - tur ju - stus, et su - per sa-lu -

Intr. VII.

tá-re tu - um ex - sul-tá - bit ve - he - mén-ter de-si-dé-ri-um á-ni-mae e - jus

tri-bu-í - - sti e - i. Ps. Quó-ni-am praeve-ní-sti e - um in be-ne-di-cti-ó-ni-bus dul-

cé-di-nis: * po-su - í - sti in cá-pi-te e - jus co - ró - nam de lá - pi - de pre-ti - ó - so.

Gló-ri-a Pa-tri, et Fí-li-o, et Spi-rí-tu-i San-cto. Sic-ut e-rat in prin-

ci-pi-o et nunc, et sem-per, et in sae-cu-la sae-cu-ló-rum. A-men.

Grad. V. Be-á - - tus vir,* qui ti-met Dó - - - mi-num:

in mandá - - - tis e - jus cu - pit ni-mis.

V. Po-tens in ter-ra

e - rit se - men e - - - jus:

ge-ne-rá-ti - o re-ctó - - - rum* be-ne-di-cé-tur.

Al - le - - lú - ía*ij.

I.

✠Po - su - - í - sti,

Dó - - - mi - ne, su-per ca-put e -

- - - jus co - ró - - - nam de lá - - - pi - de *

pre - ti - - ó - so.

Post Septuagesimam, omissis Alleluia et ✠. sequenti, dicitur Tractus Desiderium. (5)

Gló - ri - - a * et ho - nó - - - re co -

Offert. I.

ro - - ná - - sti e - - um: et con - sti - tu - í - -

sti e - - um su - per ó - - pe - - ra má - -

- nu - um tu - á - rum, Dó - - - - mi - ne.

Qui vult ve - ní - re post me, * áb - - ne - get se - met - í - psum:

Comm. I.

et tol - lat cru - cem su - am, et se - quá - tur me.

DE EODEM COMMUNI. ALIA MISSA.

O. D. P.

Lae-tá - bi - tur* ju - - stus in Dó - mi - no, et spe - rá - -

Intr. VIII.

bit in e - - o: et lau-da - bún - - tur o - - mnes

re - - cti cor - de. Ps. Ex-áu - di De-us o - ra - ti - ó - nem me - am cum

dé - pre-cor: * a ti - mó-re in - i - mí-ci é - ri - pe á - ni - mām me - am. Glóri - a

Pa-tri, et Fí-li - o, et Spi-rí - tu - i San-cto. Sic - ut e - rat in prin-cí - pi - o,

et nunc, et sem - per, et in sae - cu - la sae - cu - ló - rum. A - men.

Ju - - - stus * cum ce - cí - de - rit, non col - li - - - dé - tur:

Grad.
V.

qui - a Dó - - - mi - nus sup - pó - - - nit ma - - - num su -

am. V. To - ta di - - - e mi - se - ré - tur, et

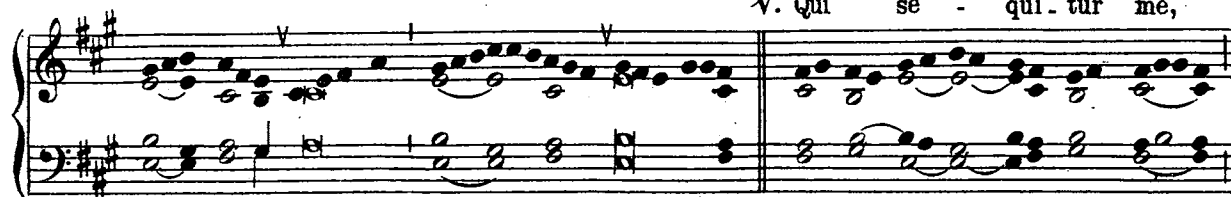
cóm - mo - dat: et se - me - ne - - - - jus

in be - ne - di - cti - ó - - ne * e - - - rit.

Al - - le - - lú - ia * ij.

II.

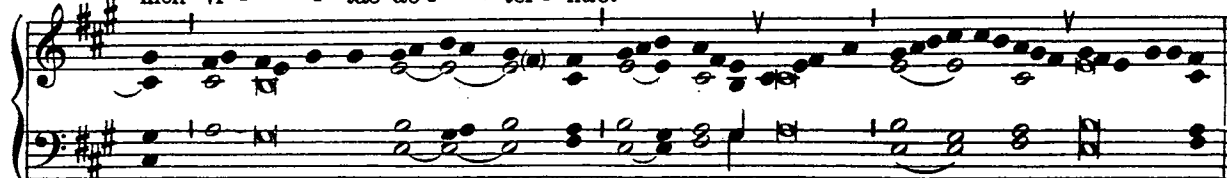
✠. Qui sé - qui - tur me,



non ámbu-lat in té - ne - bris, sed ha-bé - bit lu -



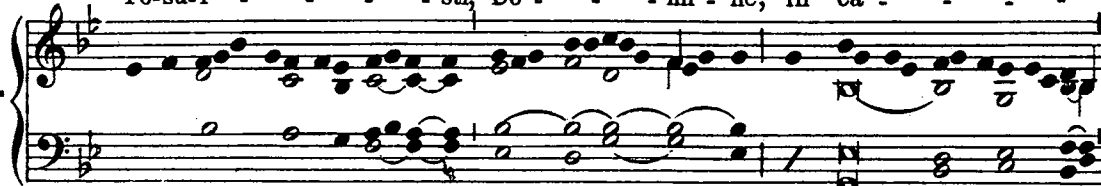
men*vi - - tae ae - - tér - nae.



Post Septuagesimam, omissis Allelúia et ✠. sequenti, dicitur Tractus Beátus vir. (9)

Offert.
VIII.

Po-su-í - - - sti* Dó - - - mi - ne, in cá - - -

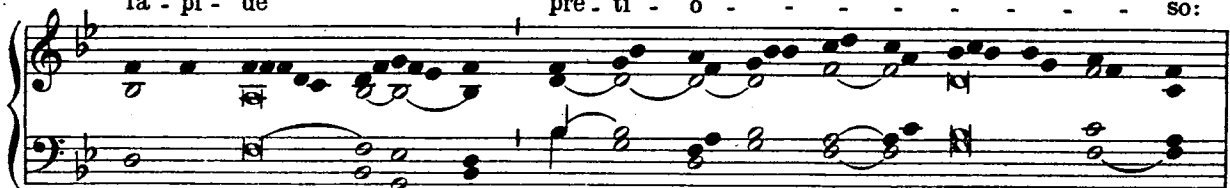


- - - pi-te e - jus co - - ró - - - - nam de



lá - pi - de

pre - ti - ó - - - - - so:



vi - tam pé - - ti - it a te,

tri - bu - í - - sti e - i, al - le - - - - - lú - ia.

Qui mi - hi mi - ní - strat, ★ me se - quá - tur: et u - bi e - - go

Comm.
V.

sum, il - lic et mi - ní - ster me - us e - rit.

COMMUNE MARTYRUM TEMPORE PASCHALI.
DE UNO MARTYRE.

O. D. P.

Pro - te - xí - sti me ★ De - - us a con - vén - tu ma -

Intr.
VII.

li - gnán - ti - - um, al - le - lú - ia: a mul - ti - tú - - di - ne

o - pe - rán - ti - - um in - i - qui - tá - - tem, al - le - lú - ia, al - le -

- - lú - ia. Ps. Ex - áu - di De - us o - ra - ti - ó - nem me - am cum dé - pre - cor: *

a ti - mó - re i - ni - mí - ci é - ri - pe á - ni - 'mam me - am. Gló - ri - a

Pa - tri, et Fi - li - o, et Spi - rí - tu - i San - cto. Sic - ut e - rat in prin - cí - pi - o,

et nunc, et sem - per, et in sae - cu - la sae - cu - ló - rum. A - men.

VII. Al - le - lú - - ia. ★ ij.

★ Con - fi - te - búr - tur coe - li mi - ra - bí - -

li - a tu - - - a Dó - - - mi - ne: ét - e - -

- nim ve - ri - tá - tem tu - -

- am in eo - clé - - si - a ★ san - ctó - -

- rum.

Al - - le - - - lú - ia. ★

I.

✧ Po - su - - - í - sti, Dó - - -

- - - mi - ne, su-per ca-put e - - -

- - - jus co - ró - - - - nam de lá - - -

pi - de ★ pre - ti - - ó - so.

Con-fi - te-bún-tur ★ coe - -

Offert. VII.

- - li mi-ra-bí - - li - a tu - a, Dó - mi - - ne,

et ve - ri-tá-tem tu - - am in ec-clé-si-a san-ctó -

- - rum, al - le - - - - lú - ia, al - le - - -

- - - - - lú - ia. Comm. V. Lae-tá - bi-tur ju - stus★

in Dó - - - mi - - no, et spe-rá - bit in e - o:

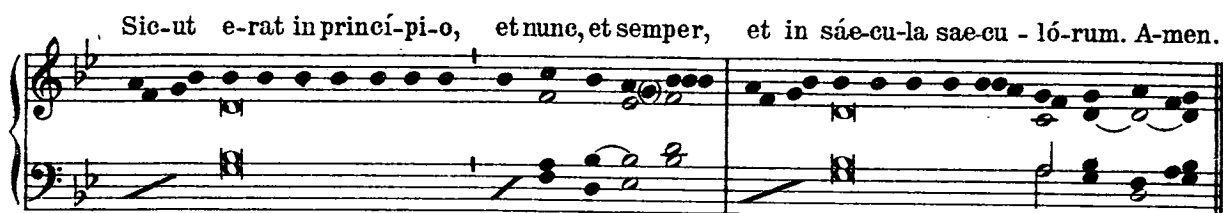
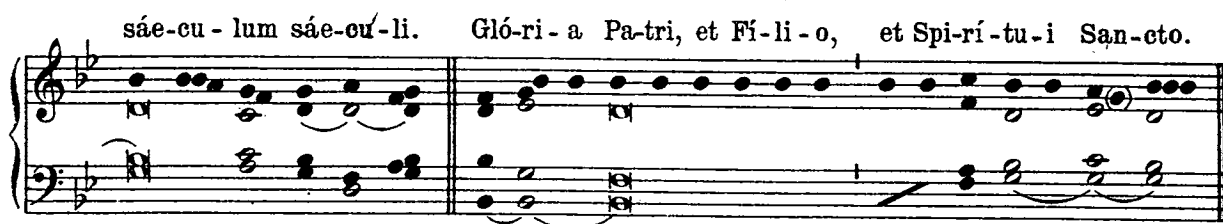
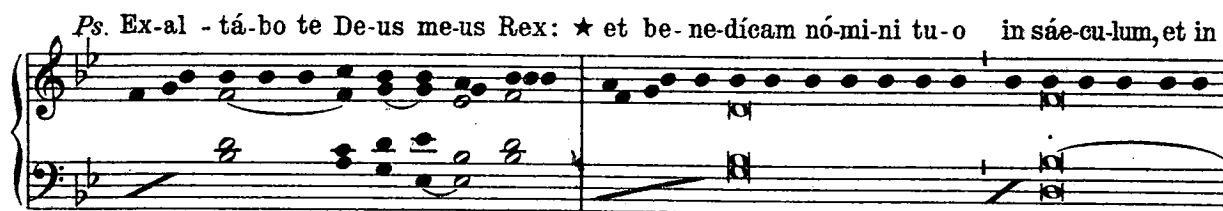
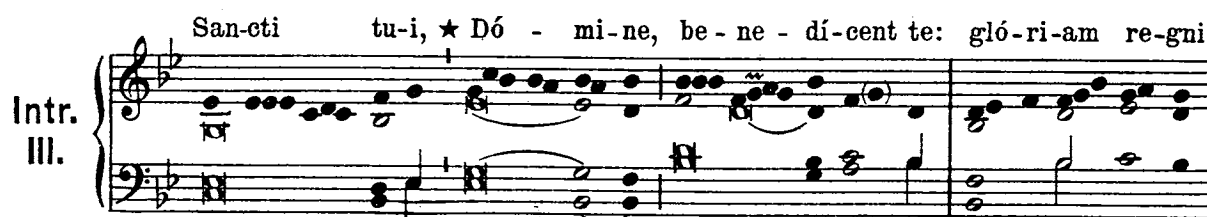
et lau-da-bún - - tur o - mnes re - cti cor - - de,



DE PLURIBUS MARTYRIBUS.

Tempore Paschali.

Alph.D.



Al - le-lú - - ia. ★ ij.

VIII.

★.San-cti tu - - i, Dó - - mi-ne, flo-ré - bunt sic-ut lí-li-um: et sic-ut

o - - - dor bál-sa-mi e - - runt★ an-te te.

Al - le - - lú - - ia.★

IV.

★.Pre-ti - ó - - sa

in con-spé - ctu Dó - mi - - ni, mors

san - ctó - - - rum ★ e - jus.

Lae-tá - mi - ni ★ in Dó - mi-no,

Offert.
I.

et ex-sul-tá - te, ju - - - sti: et glo - ri -

á - mi - ni o - mnes re - - eti cor - - de, al-le - lú -

- - ia, al-le-lú - - ia.

Comm.
I.

Gau-dé - te ★ ju - -

- sti in Dó - mi - no, al-le - lú - ia: re - - - ctos de - -

cet col-lau - dá - ti - o, al - le - - - - - lú - ia.

¶ *In Communi Confessorum et Virginum, et in aliis Missis Tempore Paschali, omnia dicuntur ut infra, addito in Introitu ante Psalmum duplici Allelúia, et in fine Offertorii et Communionis uno Allelúia, ubi non habetur: et omisso Graduali, dicuntur duo V. V. cum quatuor Allelúia, ut suis locis ponitur.*

COMMUNE PLURIMORUM MARTYRUM.

Extra Tempus Paschale.

Alph. D.

In-tret ★ in con-spé-ctu tu - o, Dó-mi-ne, gé-mi-tus com-pe-di -

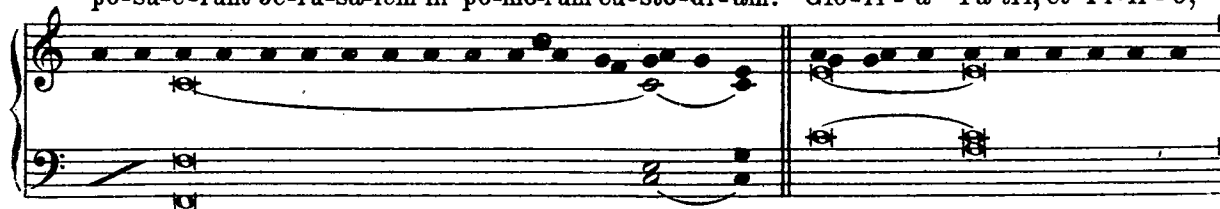
Intr. IV.

tó - rum, red-de vi-cí-nis nostris sé - ptu - plum in si - nu e - ó - rum:

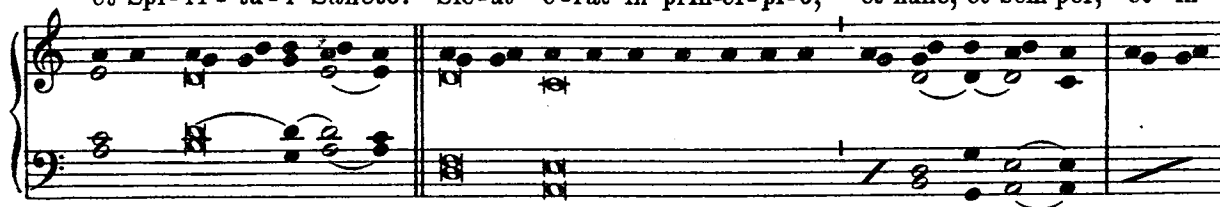
vín-di-ca sán-guinem san-ctó - rum tu - ó - rum, qui ef-fú - sus est. Ps. De-us,

ve-né-runt gentes in hae-re-di-tá-tem tu - am: ★ pol-lu-é-runt templum sanctum tu-um,

po-su-é-runt Je-rú-sa-lem in po-mó-rum cu-stó-di-am. Gló-ri - a Pa-tri, et Fi-li - o,



et Spi-rí - tu - i Sancto. Sic-ut e-rat in prin-cí-pi-o, et nunc, et sem-per, et in

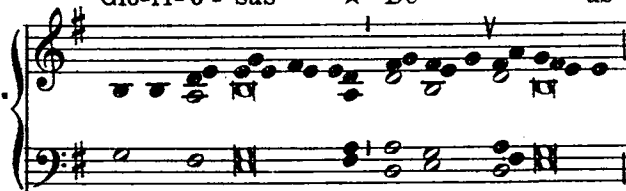


sáe-cu-la sae-cu-ló-rum. A-men.



Grad.
I.

Glo-ri-ó - sus ★ De - - - us



in san - - ctis,

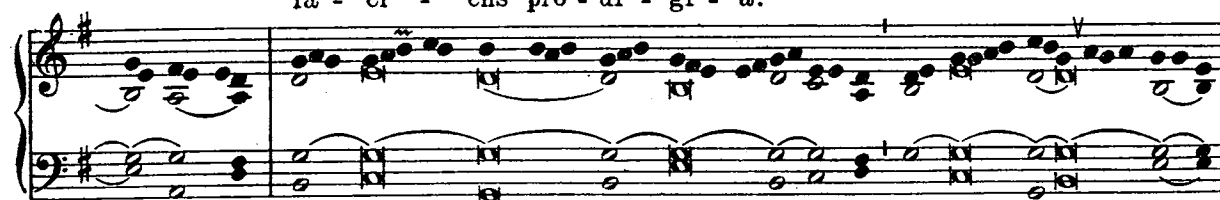
mi - rá-bi - - lis



in ma - je - stá - te,



fá - ci - ens pro - dí - gi - a.



✠. Déx-te-ra tu-a, Dó - - - - - mi-ne,

glo-ri-fi-cá-ta est in vir-tú - - - - -

te: déx-te-ra ma-nus tu - - - - -

a con-fré - - - - - git ★ in-i - mí -

- - - - - cos.

Al - le - -

lú - ia. ★ ij. ✠. Cór - po - ra

san-ctó - - rum in pa-ce se-púl-ta sunt,

et nó-mi-na e - ó-rum vi-vent in ge-ne-ra-ti -

ó-ne ★ et ge-ne-ra-ti - ó-nem.

Post Septuagesimam, omissis Allelúia et V. sequenti, dicitur:

Qui sé-mi - - nant ★ in lá-cri - mis, in gáu - -

Tract.
VIII.

di-o me - - - - tent. V. E-ún-tes i - bant, et fle - -

- bant, mit-tén-tes sé - - mi-na su-a.

V. Ve-ni-én - tes au - tem vé - ni - ent

cum ex - sul - ta - ti - - ó - ne, por - tán - tes ★ ma - ní - -

- - pu - los su - os.

Offert. VIII. Mi - rá - bi - lis De - - us ★ in san - - ctis su - is:

De - us Is - ra - el, i - pse da - - bit vir - tú - tem,

et for - ti - tú - di - nem ple - bi su - ae: be - ne - dí - - ctus

De - - - - - us, al - le - - - -

- - lú - ia. ' Et si co - ram ho - mi - ni - bus ★ tor - mén - ta pas - si

Comm. I.

sunt, De - us ten - tá - vit e - - os: tam - quam au - rum in for - ná - ce

pro - bá - vit e - os, et qua - si ho - lo - cáu - sta ac - cé - pit e - os.

DE EODEM COMMUNI. ALIA MISSA.

A.D.

Sa - pi - én - ti - am ★ san - ctó - rum nar - rent pó - pu - li, et lau - des

Intr. I.

e - ó - - rum nún-ti-et ec-clé-si - a: nó-mi-na au-tem e - ó - - rum

vi - vent in sáe-cu-lum sáe-cu - li. Ps. Ex-sul-tá-te ju-sti in Dó-mi-no: ★

re-ctos de-cet col-lau-dá-ti - o. Gló-ri - a Pa-tri, et Fí-li-o, et Spi-rí-tu-i

San-cto. Sic-ut e-rat in prin-cí-pi-o, et nunc, et sem-per, et in sáe-cu-la

sae-cu - ló-rum. A-men.

Grad.
V.

Á - ni-ma no - stra, ★

sic-ut pas - ser, e - ré-pta est de lá-que-o ve - nán - ti -

um. V. Lá-que-us

con-tri-tus est, et nos li-be-rá - - -

- ti su - mus: ad - ju-tó-ri-um no-strum

in nó-mi-ne Dó - - - mi-ni, qui fe-cit coe-lum ★ et

ter - ram,

Al - le - - lú - -

- ia. ★ ij.

† Ju - - sti e - pu - lén - - - tur, et ex-súl - tent

in con - spé - ctu De - i: de - le - ctén - - - -

- - - - - tur ★ in lae - - - tí - - -

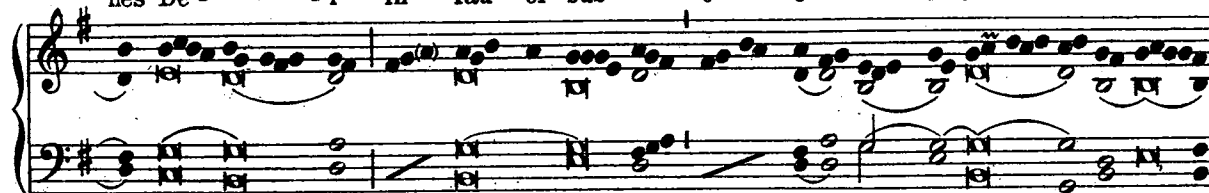
ti - a.

Post Septuagesimam, omisis Allelúia et †. sequenti, dicitur Tractus Qui séminant (29).

Offert. IV. Ex-sul - tá - bunt ★ san - cti in gló - - - ri - a,

lae - ta - bún - tur in cu - bí - li - bus su - - - is: ex - al - ta - ti - ó -

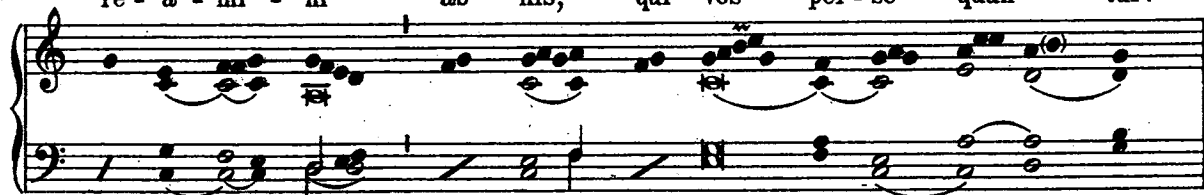
nes De - - i in fáu - ci - bus e - ó - - rum.



Di - co au - tem vo - - - bis ★ a - mí - cis me - is: ne ter -



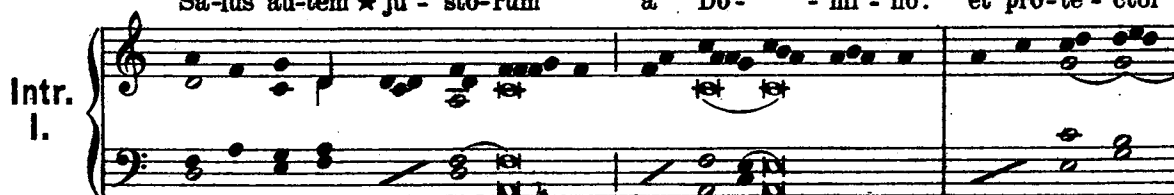
re - á - mi - ni ab his, qui vos per - se - quín - tur.



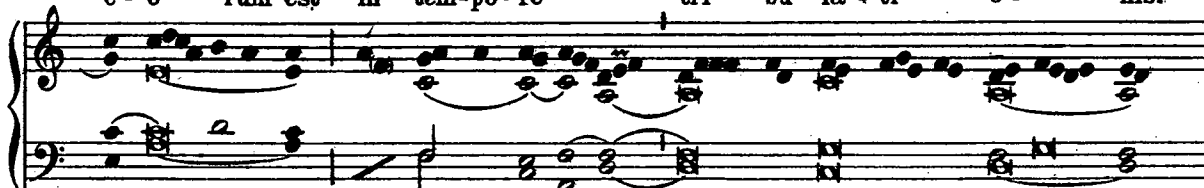
DE EODEM COMMUNI. ALIA MISSA.

A. D.

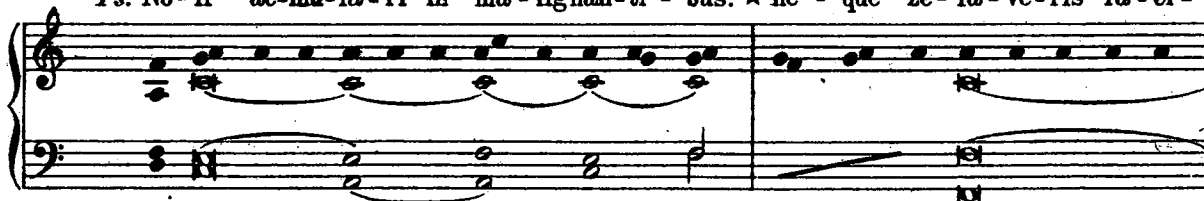
Sa - lus au - tem ★ ju - stó - rum a Dó - - mi - no: et pro - té - ctor



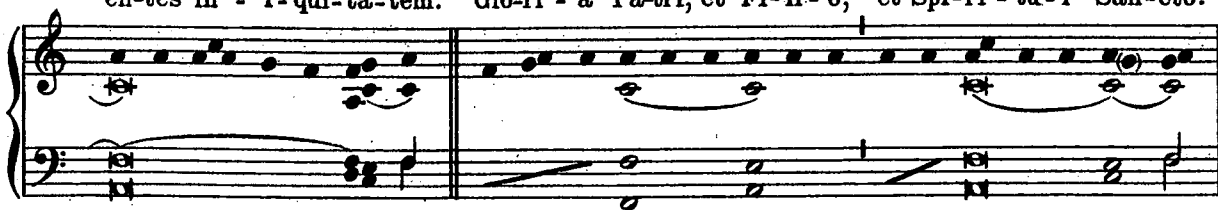
e - ó - rum est in témpo - re tri - bu - la - ti - ó - - nis.



Ps. No - li ae - mu - lá - ri in ma - lignán - ti - bus: ★ ne - que ze - lá - ve - ris fá - ci -



én-tes in - i-qui-tá-tem. Gló-ri - a Pa-tri, et Fí-li - o, et Spi-rí - tu - i San-cto.

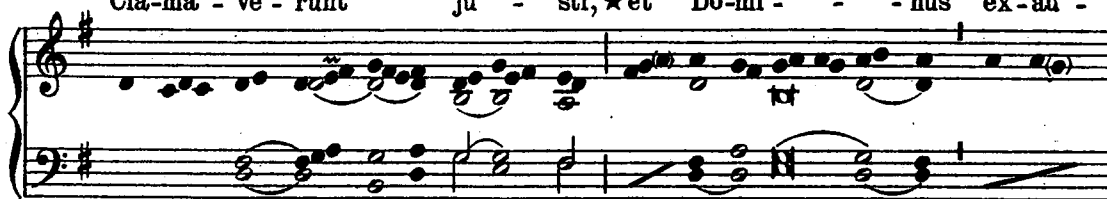


Sic-ut e-rat in prin-ci-pi-o, et nunc, et sem-per, et in sáe-cu-la sáe-cu - lórum. A-men.

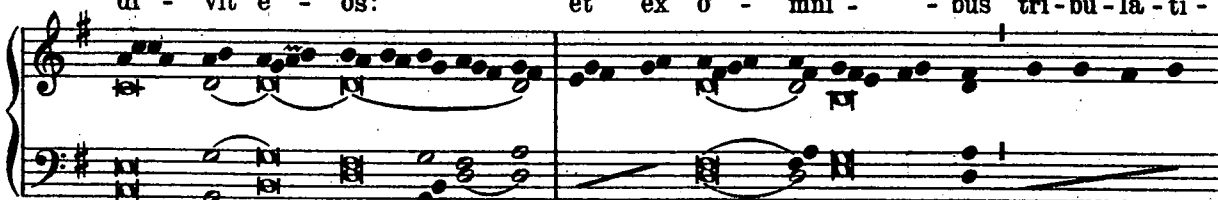


Grad.
VII.

Cla-ma - vé - runt ju - sti, ★ et Dó-mi - - - nus ex-au -

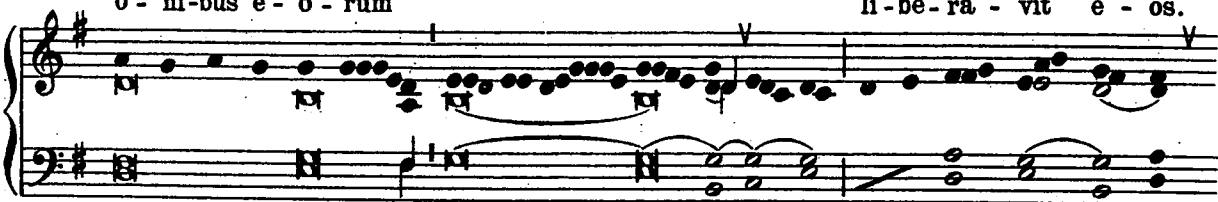


dī - vit e - os: et ex ó - mni - - bus tri-bu-la-ti -



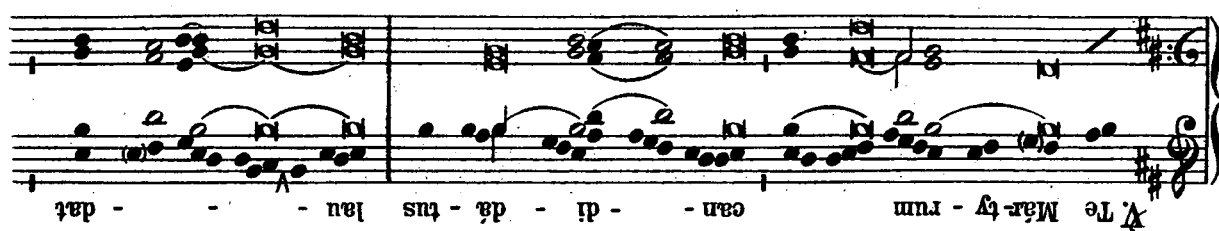
ó - ni-bus e - ó - rum

li-be-rá - vit e - os.



¶ Ju-xta est Dó - - -





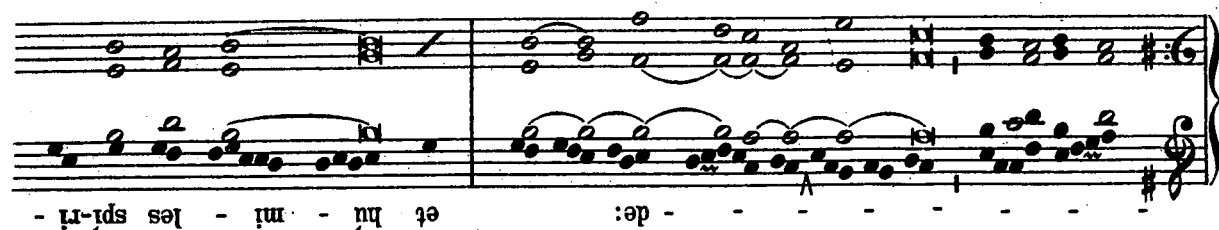
Te Mar-ty - rum - can - di - da - tus lau - dat -



Al - le - lu - ia. * U.




- tu - sal - va - bit.



- de: et hu - mi - les spi-ri -

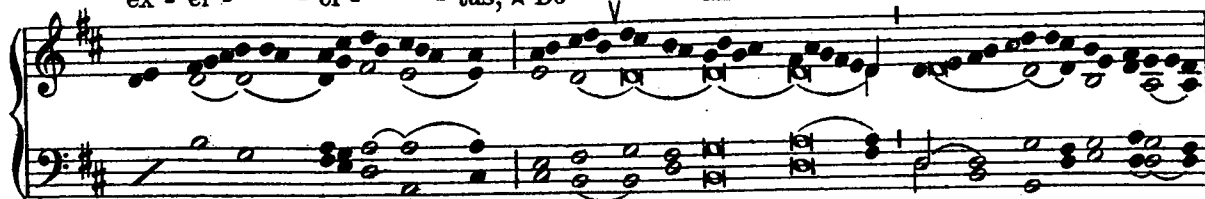


sunt cor -

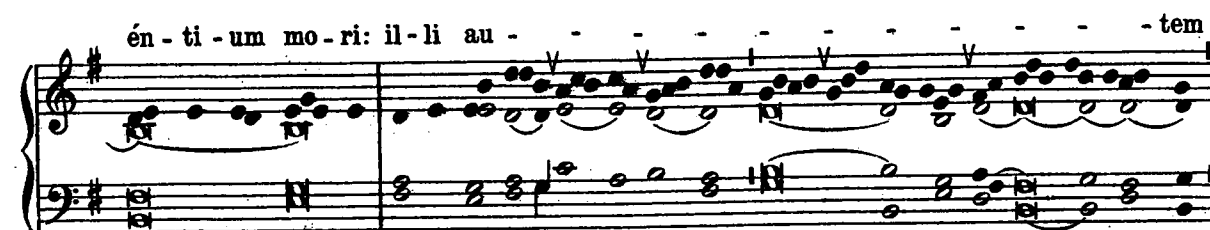
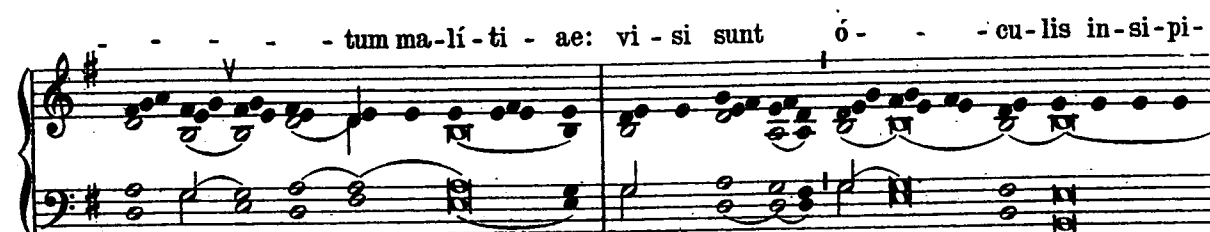
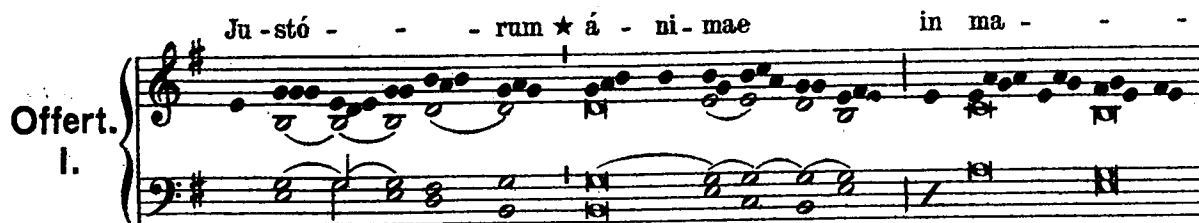


- mi - nus his, qui tri-bu - la - to

ex - ér - - ci - - tus, ★ Dó - - mi - ne.



Post Septuagesimam, omissis Alleluia et V. sequenti, dicitur Tractus Qui sémant (29).



Comm. IV. Quod di-co vo-bis ★ in té-ne-bris, dí-ci-te in lú-mi-ne, di-cit Dó-mi-nus:

et quod in au-re au-di-tis, praedi-cá-te su-per te - cta. TP Al-le - - lú - ia.

COMMUNE CONFESSORIS PONTIFICIS.

O. D. P.

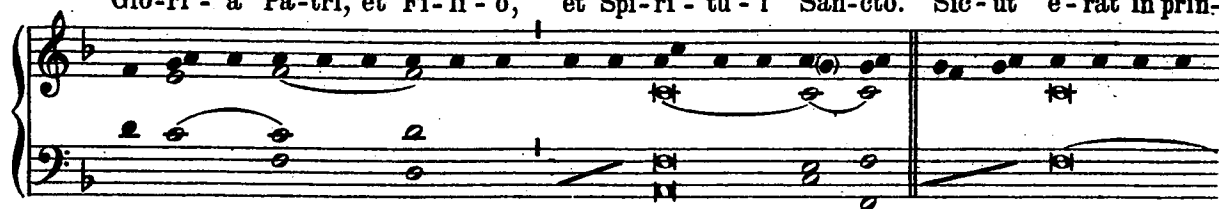
Intr. I. Stá - tu-it ★ e - i Dó - mi - nus te - sta-mén-tum pa - cis,

et prin - ci-pem fe - cit e - um: ut sit il - li sa-cer-dó-ti-i dí-gni - tas

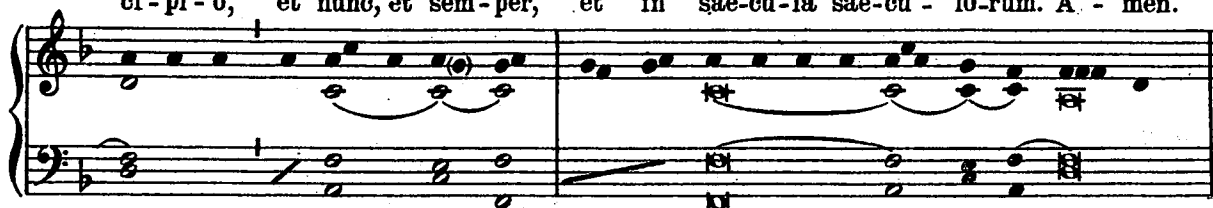
in ae - - tér - num. TP Al-le-lú - ia, al - le - - lú - ia.

Ps. Me-mén-to Dó-mi-ne Da-vid: ★ et o - mnis mansu - e - tú - di - nis e - jus.

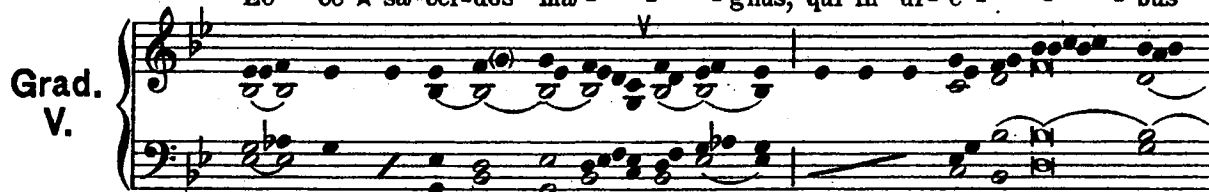
Gló-ri - a Pa-tri, et Fí-li - o, et Spi-rí - tu - i San-cto. Sic-ut e-rat in prin-



ci-pi - o, et nunc, et sem-per, et in sae-cu-la sae-cu - ló-rum. A - men.



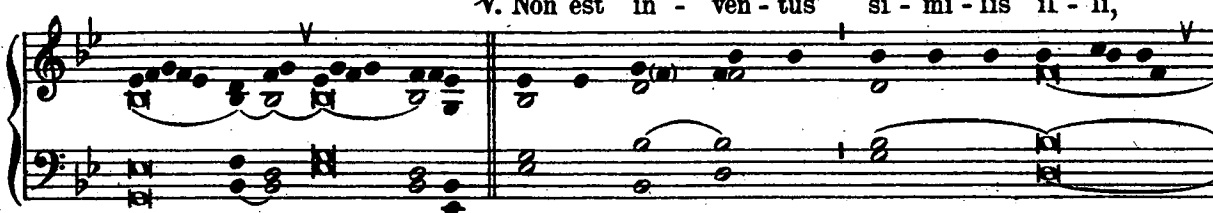
Ec - ce ★ sa-cér-dos ma - - - gnus, qui in di - é - - - bus



su - - - is plá - - cu - it De - o.



Non est in - vén-tus sí - mi - lis il - li,



qui con-ser-vá - - -



- ret ★ le - gem Ex - cēl - - si.

Al - le - - lú - ia. ★ ij.

VIII.

†. Tu es sa - cēr - - dos in ae - tēr - - num, se - cūn - dum

ór - - di - nem ★ Mel - chí - - - se - dech.

Post Septuagesimam, omissis Allelúia et V. sequenti, dicitur Tractus Beatus vir (9).

Tempore Paschali omittitur Graduale et ejus loco dicitur: Allelúia, allelúia. V. Tu es sacerdos, ut supra; deinde:

Al-le - lú - ia. ★ V. Hic

est sa - cér - - - dos, quem co-ro-ná-vit ★ Dó - mi-

nus. In - vé - ni ★ Da-vid ser-vum me - um,

Offert. VIII.

ó - le - o san-cto un - xi e - um: ma - nus e - -

nim me - - - a au - xi - li - á - bi - tur e - - - i,

et brá-chi - um me - um con-for-tá - - - bit e - um.

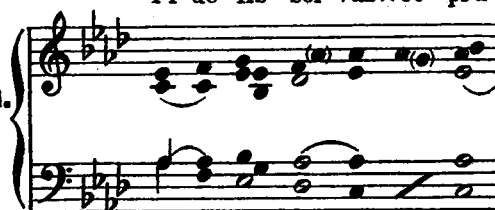


T.P. Al - le - lú - - - ia.

Fi-dé-lis ser-vus★et pru-



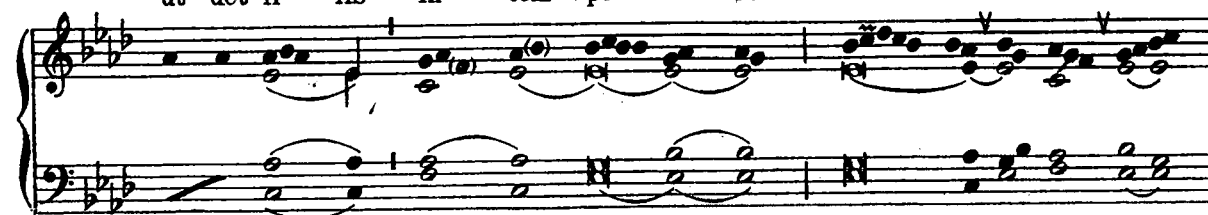
Comm.
VII.



dens, quem con-stí - tu - it Dó-mi-nus su-per fa - mí - li - am su-am:



ut det il - lis in té-m-po - - re trí - - - -



ti - ci men - sú - ram. *T.P.* Al - le - - - - lú - ia.



DE EODEM COMMUNI. ALIA MISSA.

O. D. P.

Intr. III.

Sa - cer - dó - - tes tu - i, ★ Dó - mi - ne, in - du -

ant ju - stí - ti - - am, et san - cti tu - - i ex - súl - tent:

propter Da - - vid ser - vum tu - - - um, non a - - vér - - tas

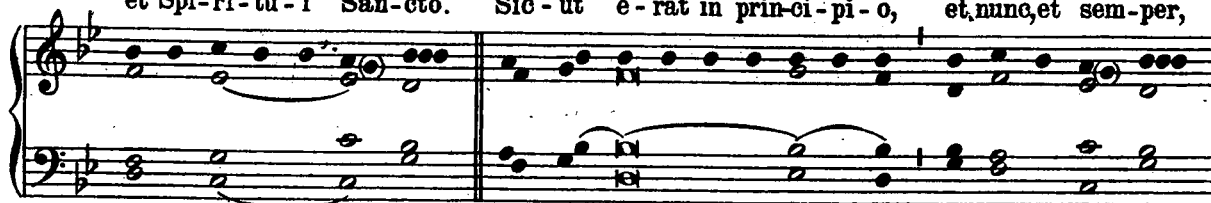
fá - ci - - em Chri - sti tu - i. T.P. Al - le - lú - ia,

al - le - - - lú - - ia. Ps. Me - mén - to Dó - mi - ne Da - vid: ★

et o - mnis man-su - e - tú - di - nis e - jus. Gló-ri - a Pa-tri, et Fí-li - o,



et Spi-ri-tu-i San-cto. Sic-ut e-rat in prin-ci-pi-o, et nunc, et sem-per,

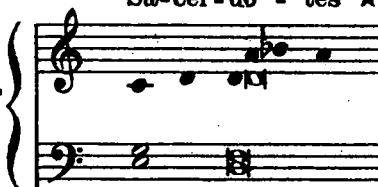


et in sae-cu-la sae-cu - ló-rum. A-men.

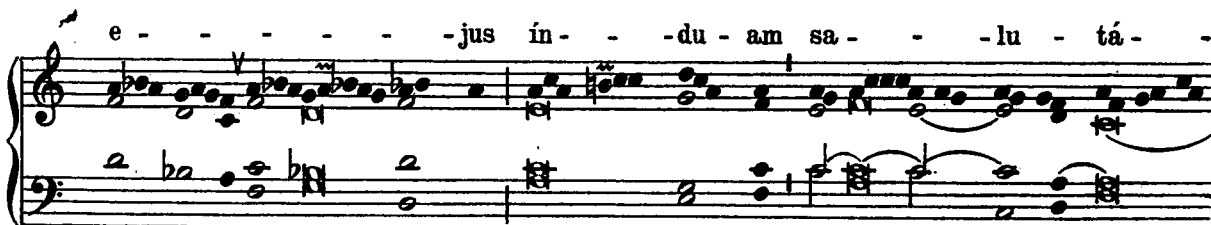


Sa-cer-dó - tes ★

Grad.
I.



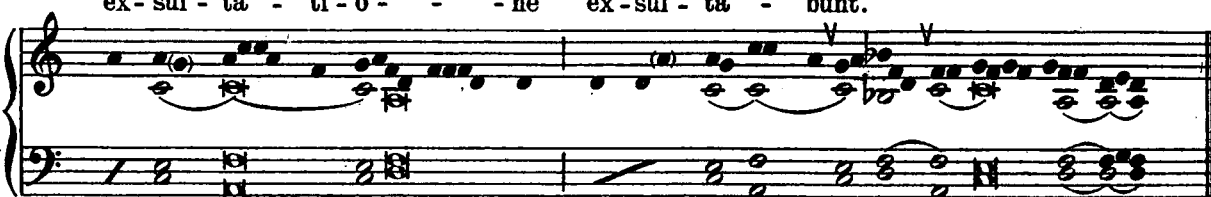
e - - - - - jus in - - - du - am sa - - - lu - tá - -



- ri: et san-cti e - jus



ex-sul - ta - ti - ó - - - ne ex-sul - tá - bunt.



✠ Il - luc pro - dú - - cam cor - - nu Da - - - vid:

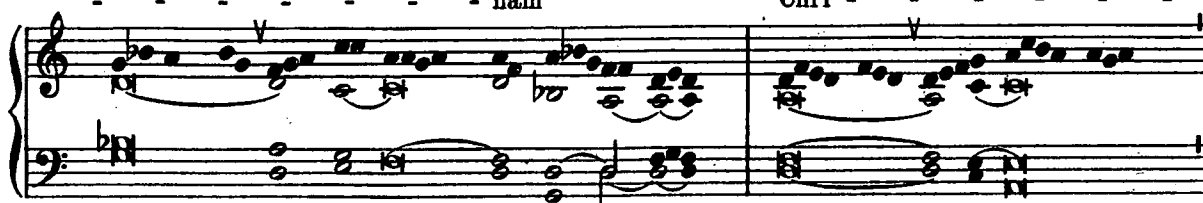


pa - rá - - - - vi lu - cér - - - -



- - - - - nam

Chri - - - - -

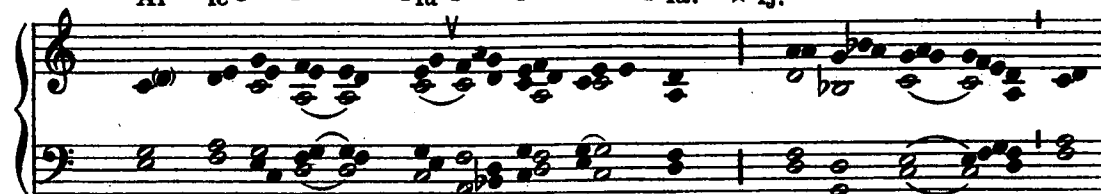


- - - - - sto ★ me - - - o.

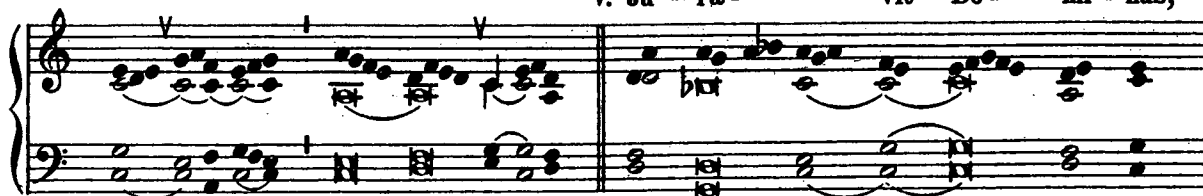


Al - le - - - - lú - - - - ia. ★ ij.

I.



✠ Ju - rá - - - vit Dó - - mi - nus,



et non poe-ni - té - bit e - - um: Tu es sa - cér - - dos

in ae - tér - - num, se - cún-dum ór - - -

- di - nem ★ Mel-chí - - se - - - dech.

Post Septuagesimam, omissis Allelúia et V. sequenti, dicitur Tractus Beátus vir. (9).

Tempore Paschali, omittitur Graduale, et ejus loco dicitur: Allelúia, allelúia, V. Jurávit, ut supra; deinde: Allelúia. V. Amávit eum, ut infra, (50).

Offertorium. Véritas mea, *ut infra*, (55).

Communio. Beátus servus, *ut infra*, (56).

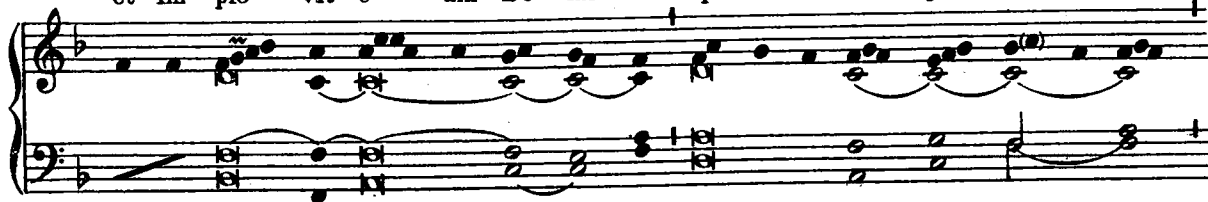
COMMUNE DOCTORUM.

Alph. D.

In mé - di - o ★ Ec - clé - si - ae a - pé - ru - it os - e - jus:

Intr. VI.

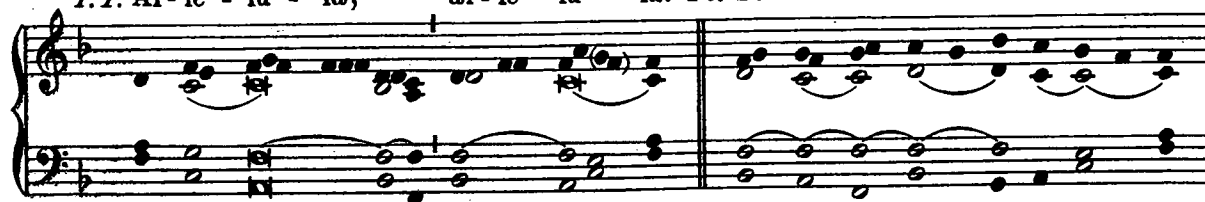
et im-plé - vit e - um Dó - mi - nus spí - ri - tu sa - pi - én - ti - ae,



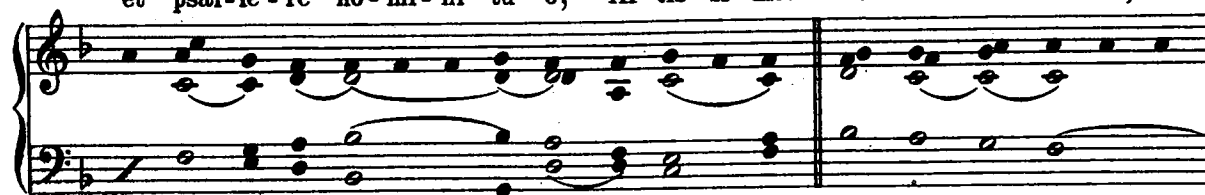
et in - tel - lé - tus: sto - lam gló - ri - ae ín - du - it e - um.



T. P. Al - le - lú - ia, al - le - lú - ia. *Ps.* Bo - num est con-fi-té-ri Dó-mi-no:★



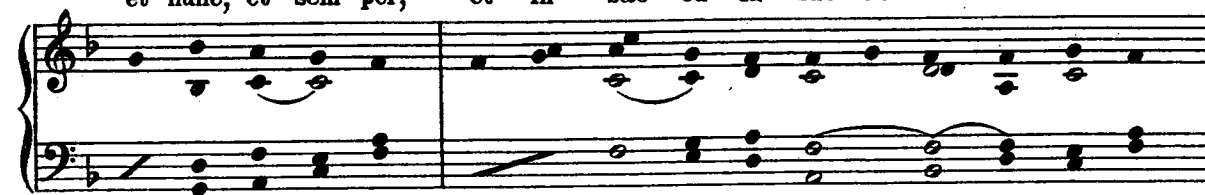
et psál - le - re nó - mi - ni tu - o, Al - tís - si - me. Gló - ri - a Pa - tri, et



Fi - li - o, et Spi - rí - tu - i San - cto: Sic - ut e - rat in prin - cí - pi - o,



et nunc, et sem - per, et in sae - cu - la sae - cu - ló - rum. A - men.



Grad. I.

Os ju - - sti ★ me - di - tá - bi - - tur

sa - - pi - - én - ti - am, et lin - - gua e - -

jus lo - - - qué - tur ju - dí - ci - um.

✠ Lex Dei e - jus in cor - - - -

- - - - - de i - psi - us: .et non

sup-plan-ta - bún - tur ★ gres-sus e - - jus.

Al-le - - - lú - ia. ★ ij.

IV.

✠ A - má - - vit e - um Dó - -

mi - nus, et or - ná - - vit e - um: sto - lam gló - -

- - - ri - ae ín - du - it★e - - -

- - - - - um.

*Post Septuagesimam, omissis Allelúia et ✠. sequenti, dicitur Tractus Beátus vir, ut supra. (9).
Tempore Paschali omittitur Graduale, et ejus loco dicitur: Allelúia, allelúia. ✠. Amávit, ut
supra; deinde:*

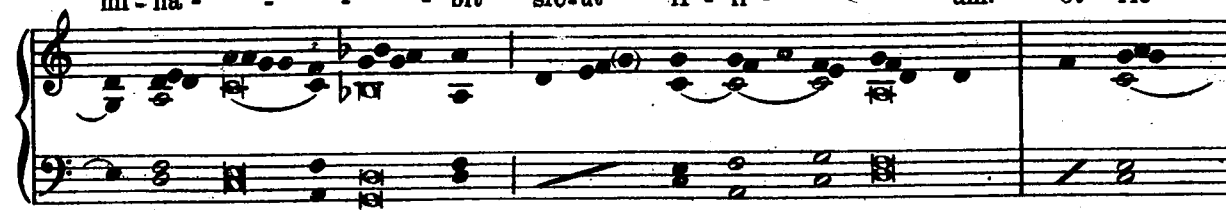
Al-le - lú - - ia. ★

I.

✠ Ju - - - stus ger - -



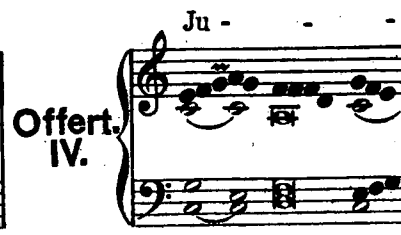
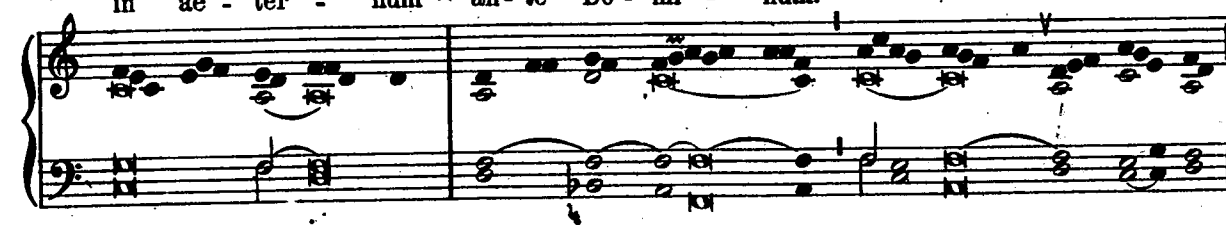
mi - ná - - - bit sic-ut lí - li - - - um: et flo - -



ré - - - - - bit

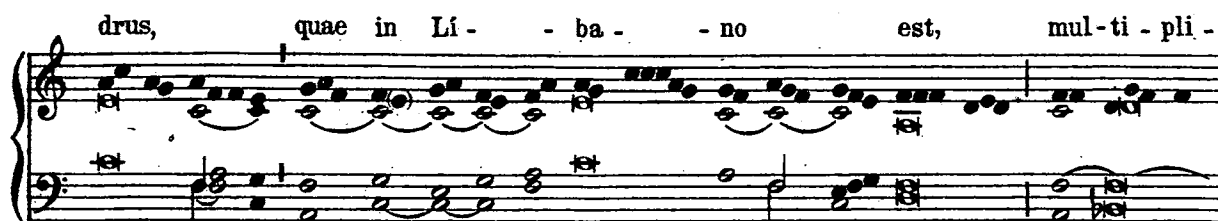


in ae - tér - num ★ an-te Dó - mi - num.



stus ★ ut pal-ma flo - ré - bit: sic-ut ce - -

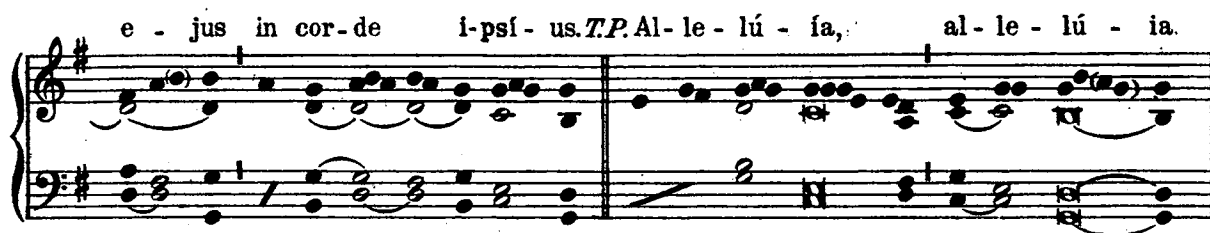
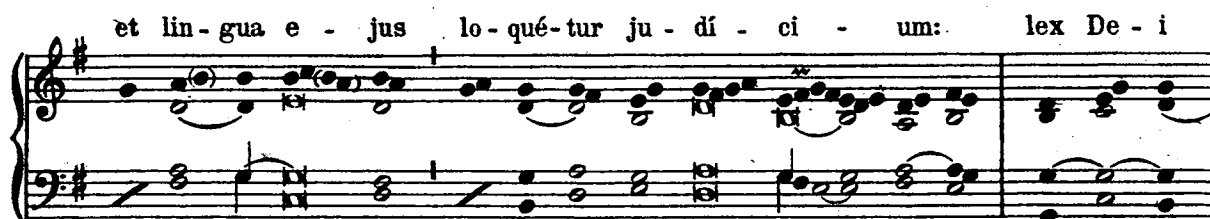




Communio. Fidélis servus. (43)

COMMUNE CONFESSORIS NON PONTIFICIS.

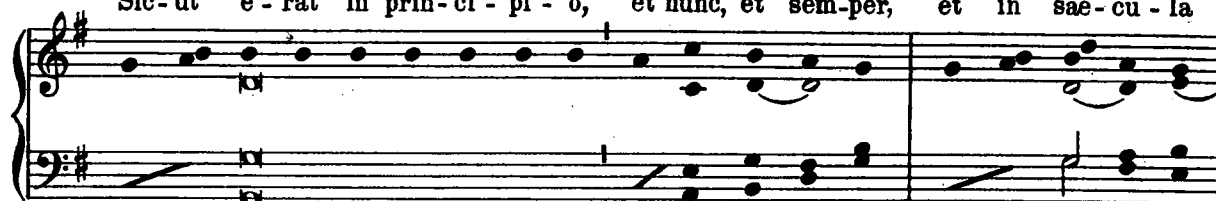
Alph. D.



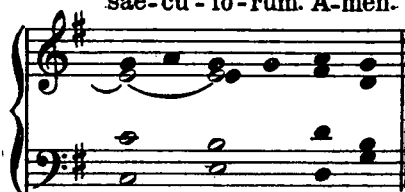
in - i - qui - tá - tem: Gló - ri - a Pa - tri, et Fi - li - o, et Spi - rí - tu - i San - cto.



Sic - ut e - rat in prin - cí - pi - o, et nunc, et sem - per, et in sae - cu - la

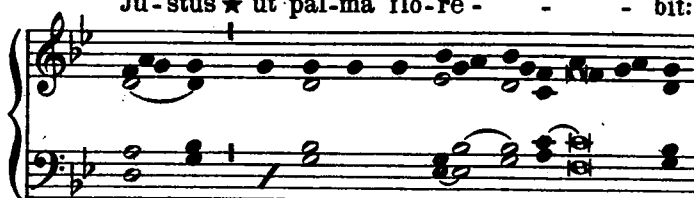


sae - cu - ló - rum. A - men.



Grad.
II.

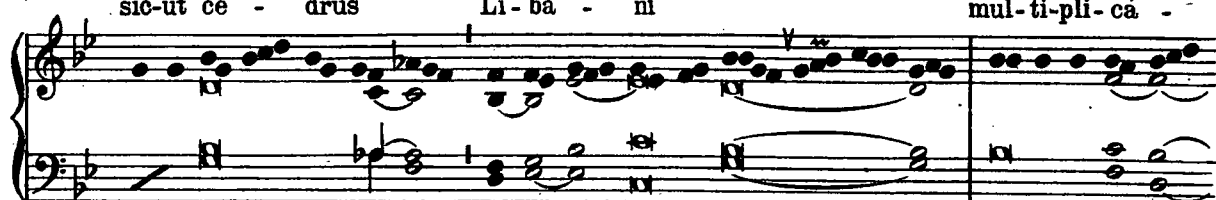
Ju - stus ★ ut pal - ma flo - ré - - - bit:



sic - ut ce - drus

Lí - ba - ni

mul - ti - pli - cá -

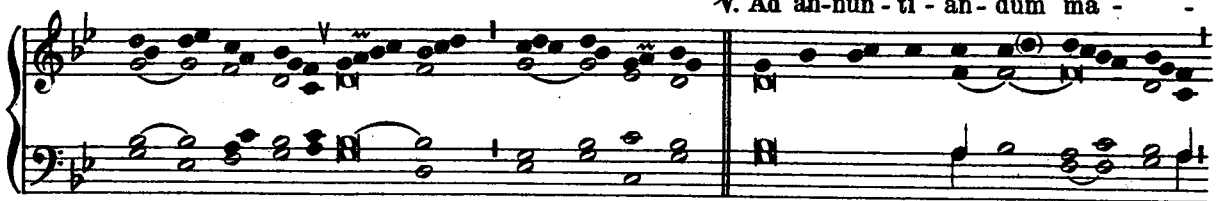


- bi - tur

in do - - mo Dó - mi - ni.



✠ Ad an - nun - ti - án - dum ma -



- ne mi - se-ri-cór-di-am

tu - am, et ve-ri-tá-tem tu -

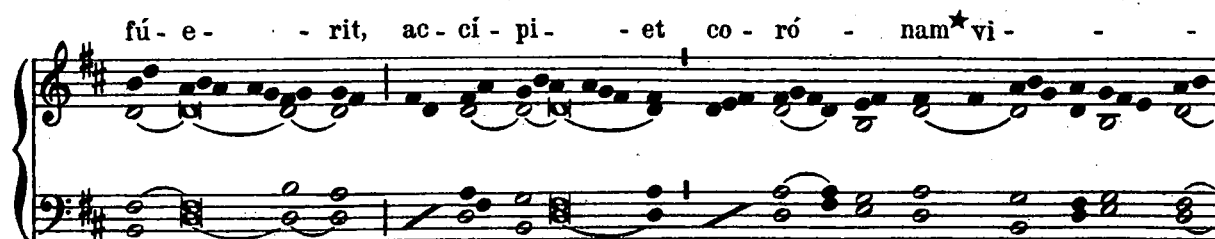
- am ★ per no - ctem.

Al-lé - - - - - lú - ia. ★ U.

I.

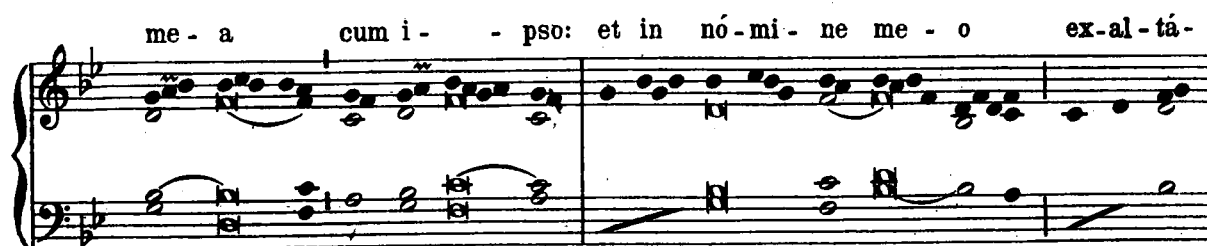
Ů. Be - á - - - - - tus vir, qui

suf - - fert ten - - ta - ti - ó - nem: quó - ni-am cum pro-bá-tus



Post Septuagesimam, omissis Allelúia et V. sequenti, dicitur Tractus Beátus vir. (9).

Tempore Paschali omittitur Graduale, et ejus loco dicitur: Allelúia, allelúia. V. Beátus vir, ut supra; deinde Allelúia. V. Amávit. (50).



Comm.
III.

Be - á - tus ser - - vus, ★ quem, cum vé - ne - rit Dó - mi - nus,

in - vé - ne - rit vi - gi - lán - tem: a - men di - co - vo - bis, su - per

ó - mni - a bo - na su - a con - stí - tu - et e - um.

T.P. Al - le - - lú - ia.

DE EODEM COMMUNI.
ALIA MISSA.

Intr.
I.

Ju - - stus ★ ut pal - ma flo - ré - bit, A. D. sic - ut ce - drus

Lí - ba - ni mul - ti - pli - cá - bi - tur: plan - tá - tus in do - mo Dó - mi - ni,

in á - tri - is do - mus De - i no - - stri. *T.P.* Al - le - lú - ia,

al - le - lú - ia. *Ps.* Bo - num est con - fi - té - ri Dó - mi - no: ★ et psál - le - re

nó - mi - ni tu - o, Al - tís - si - me. Gló - ri - a Pa - tri, et Fí -

li - o, et Spi - rí - tu - i San - cto. Sic - ut e - rat in prin - cí - pi - o,

et nunc, et sem - per, et in sae - cu - la sae - cu - ló - rum. A - men.

Graduale. Os justi. (49).

V. Al - le - lú - ia. ★ ij. V. Be -

á - - - tus vir, qui ti - met Dó-mi - num:

in man-dá - - - tis e - jus ★ cu - pit ni - mis.

Post Septuagesimam, omissis Allelúia, et V. sequenti, dicitur Tractus Beátus vir. (9).
Tempore Paschali omittitur Graduale, et ejus loco dicitur: Allelúia, allelúia. V. Beátus vir, ut supra; deinde: Allelúia. V. Justus germinábit. (50).

Offert. VI. In vir - tú - te tu - a, ★ Dó - mi - ne, lae - tá - bi - tur

ju - stus, et su - per sa - lu - tá - re tu - um ex-sul - tá - bit

ve-he - mén - ter: de-si-dé- ri-um á-ni-mae e - - - jus tri-bu-í - sti

e - - - i. *T.P.* Al - le - - lú - - ia.

Comm.
I. A - men ★ di - co vo - - bis: quod vos, qui

re - li - qui - stis ó - mni - a, et se - cú - ti e - stis me, cén - tu - plum

ac - ci - pi - é - tis, et vi - tam ae - tér - nam pos - si - dé - bi - - tis.

T.P. Al - le - - - lú - - ia.

DE EODEM COMMUNI.
MISSA PRO ABBATIBUS.

Introitus. Os justi. (52).

A. D.

Grad.
IV.

Dó-mi-ne, ★ prae-ve-ní-sti e - um in be-ne-di-cti -

ó-ni - bus dul-cé - di - nis: po-su - í - sti in cá - pi - te e - jus

co - ró - nam de lá - pi - de pre-ti - ó - - - so.

★ V. Vi-tam

pé - ti-it, et tri - bu-

í - sti e - - - i lon-gi-tú - - di - nem di-é - rum

in sae - - cu-lum ★ sae - - cu - li.

Al-le - lú - - - ia. ★ ij.

1.

✠ Ju - stus ut pal - ma flo - ré - - bit, et sic-ut ce -

- drus ★ mul - ti - pli - cá - bi - tur.

Post Septuagesimam, omissis Allelúia et ✠. sequenti, dicitur Tractus Beátus vir. (9).

Tempore Paschali omittitur Graduale, et ejus loco dicitur: Allelúia, allelúia. ✠. Justus ut palma, ut supra; deinde: Allelúia. ✠. Justus germinábit. (50)

De-si-dé-ri - um ★ á - ni-mae e - jus tri-bu-í - sti e - i,

Offert. VI.

Dó-mi-ne, et vo - lun-tá-te la-bi-ó - rum e - jus non frau-dá - sti

e - um: po-su-í - sti in cá-pi-te e - jus co-ró - nam de lá-pi-de

pre-ti - ó - - - - so. *TP* Al - le - - lú - - ia.

Communio. Fidélis servus. (43).

COMMUNE VIRGINUM.
PRO VIRGINE ET MARTYRE.

O. D. P.

Lo - qué - bar ★ de te-sti-mó-ni - is tu - - is in con - spé -

Intr. V.

ctu re - gum, et non con - fun - dé - bar: et me - di - tá - bar in

man - dá - tis tu - is, quae di - lé - xi ni - mis. *TP* Al - le - lú - ia,

al - le - lú - ia. *Ps.* Be - á - ti im - ma - cu - lá - ti in vi - a: ★ qui ám - bu - lant

in le - ge Dó - mi - ni. Gló - ri - a Pa - tri, et Fí - li - o,

et Spi - ri - tu - i San - cto. Sic - ut e - rat in prin - cí - pi - o,

et nunc, et sem - per, et in sae - cu - la sae - cu - ló - rum, A - men.

Di - le - xí - sti ★ ju - stí - - ti - am, et o - dí - sti

Grad. VIII.

in - i - qui - tá - tem. V. Pro - pter - e - a

un - xit te De - - us, De - us tu - us, ó - le - o ★ lae - tí - ti -

ae. Al - le - lú -

III.

- ia. ★ ij.

Ad - du - cén - - - - tur re - gi vír - gi - nes

post e - am: pró - xi - mae e - jus af - fe - rén - -

- tur ti - bi ★ in lae - tí - - ti - a.

Post Septuagesimam, omissis Allelúia et V. sequenti, dicitur:

Tract. VIII.

Ve-ni ★ spon-sa Chrí- - - sti, áe- -

ci - pe co - - - ró - nam, quam ti - bi Dó - mi - nus

praepa - rá - vit in ae - - tér - num: ★

pro ou - - - jus a - mó - re sán-gui-nem tu - um

fu - dí- - - - - sti. V. Di - le - xí - sti ju - stí -

ti - am, et o - dí - - - sti in - i - qui - tá - tem:

pro - pter - e - a un - xit te

De - us, De - us tu - us, ó - le - o lae -

tí - ti - ae prae con - sór - ti - bus tu - is.

♯. Spé - ci - e tu - - - - a, et pul - chri - tú - di - ne

tu - a in - tén - de, pró - spe - re

pro - cé - de, ★ et re - gna.

Tempore Paschali omittitur Graduale, et ejus loco dicitur: Allelúia, allelúia ♯. Adducéntur, ut supra, deinde:

VIII. Al - le - - lú - ia.. ★ ♯. Spé - ci - e

tu - - - a, et pul-chri-tu - dí-ne tu - - - a in-tén-de,

pro - - - - - spe-re pro-cé-de, ★

et re - gna.

Offert. IV. Af-fe - rén-tur ★ re - gi vír - gi - nes: pró-xi-mae

e - jus af-fe - rén - tur ti - bi in lae-tí-ti-a et

ex-sul - ta - ti - ó - ne: ad-du - cén - tur in tem - plum

re - gi Dó - - - mi - no. *T.P.* Al - le - - - lú - ia.

Comm. I. Con-fun-dán-tur su - pér - bi, ★qui-a in - jú-ste in - i -

qui - tá - tem fe-cé-runt in me: e - - go au - tem in mandá -

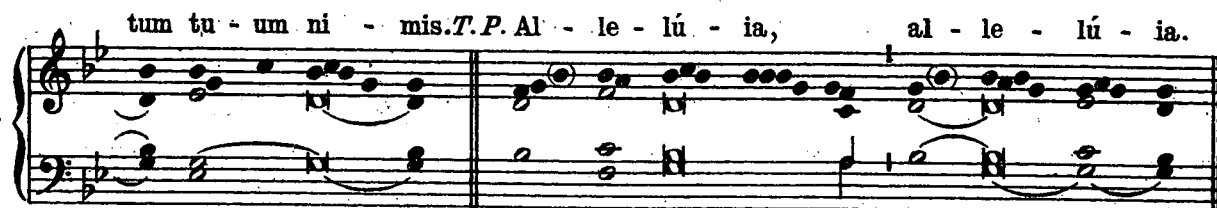
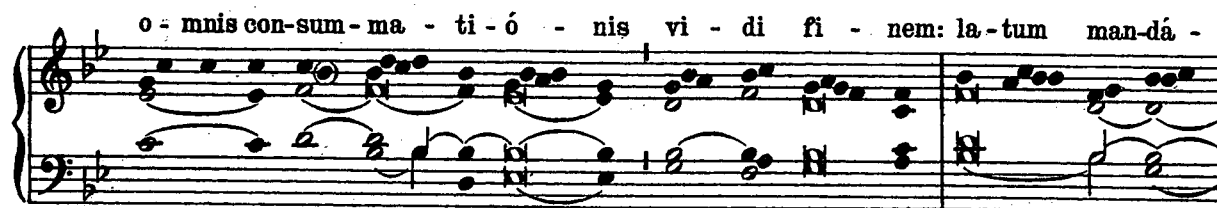
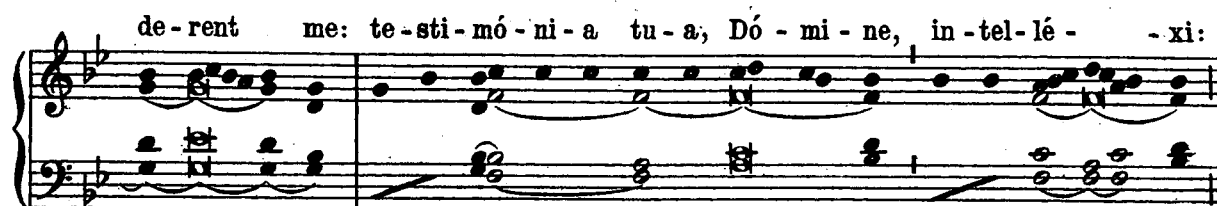
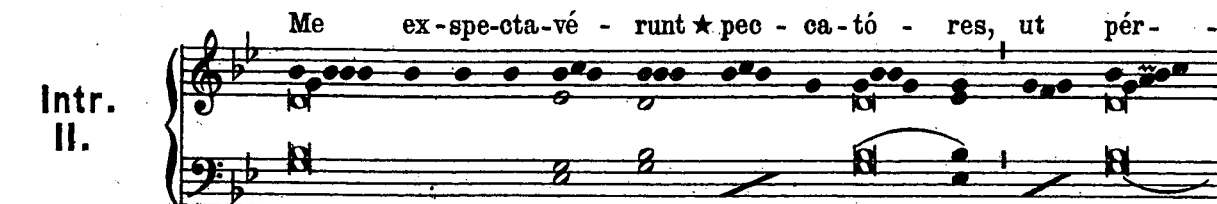
tis tu - - is ex-er - cé - bor, in tu - is ju - sti-fi - ca - ti - ó - -

ni - bus, ut non con-fún - dar. *T.P.* Al - le - - - lú - ia.

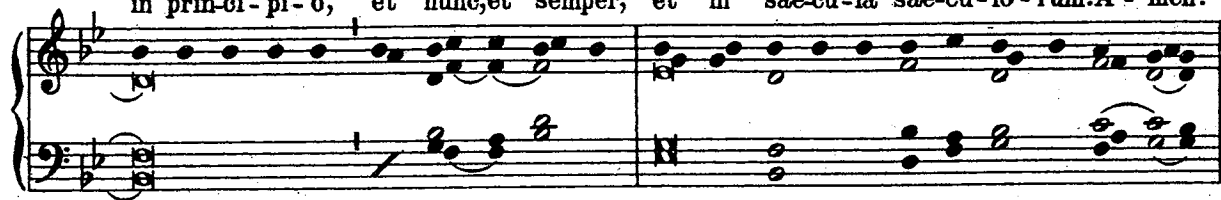
ITEM PRO VIRGINE ET MARTYRE.
ALIA MISSA.

Alph. D.

Intr.
II.

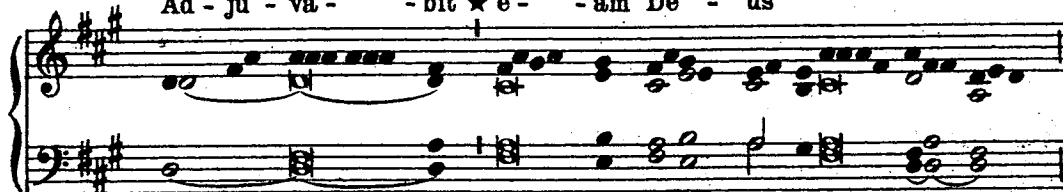


in prin-cí-pi-o, et nunc, et semper, et in sae-cu-la sae-cu-ló-rum. A - men.



Ad - ju - vá - - bit ★ e - - am De - us

Grad.
V.



vul - - - tu

su - - - - - o:

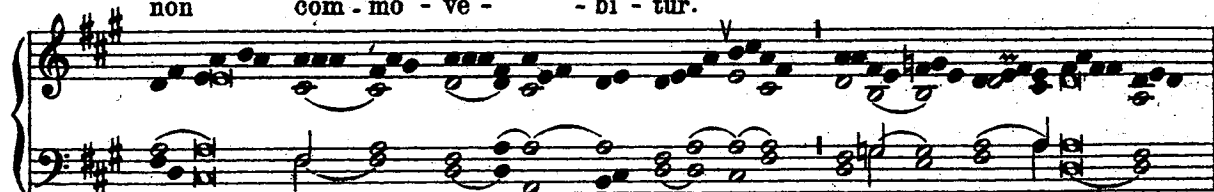


De - us

in mé - - - di - o e - - - - - jus,



non com - mo - vé - - bi - tur.



Flú - - - - - mi - nis



im - - - pe - tus lae - ti - - fi - - cat ci - vi - tá - -

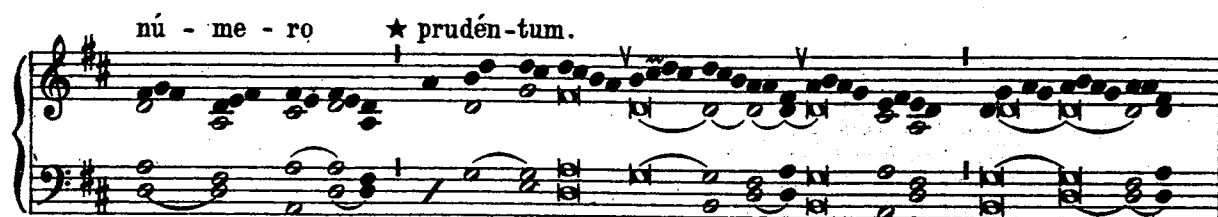
- tem De - - - - i: sancti - fi - cá - - - -

- vit ta - ber - ná - - - - - cu - lum su - um

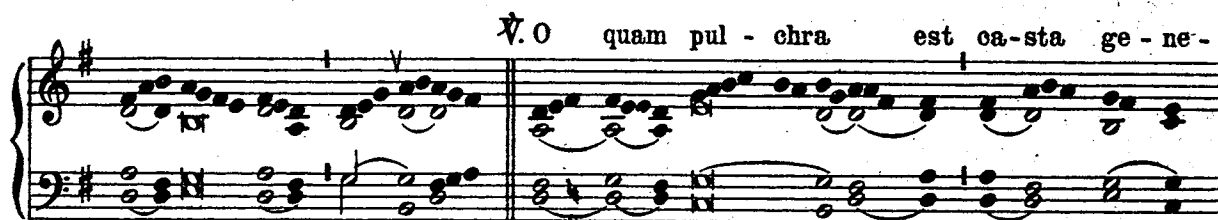
★ Al - tís - si - mus.

IV. Al - le - - lú - - in. ★ ij.

✓. Haec est vir -

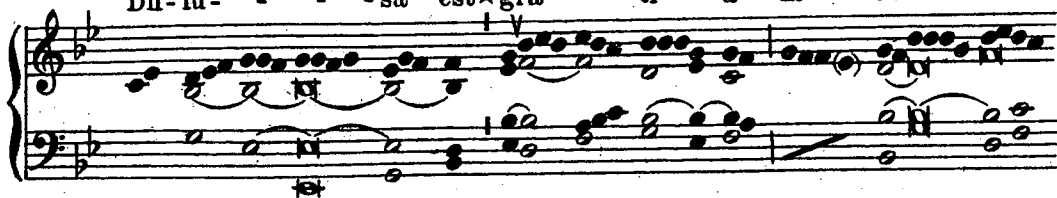


Post Septuagesimam, omissis Allelúia et V. sequenti, dicitur Tractus Veni sponsa Christi. (66). Tempore Paschali omittitur Graduale, et ejus loco dicitur: Allelúia, allelúia. V. Haec est virgo, ut supra; deinde:



Offert.
VIII.

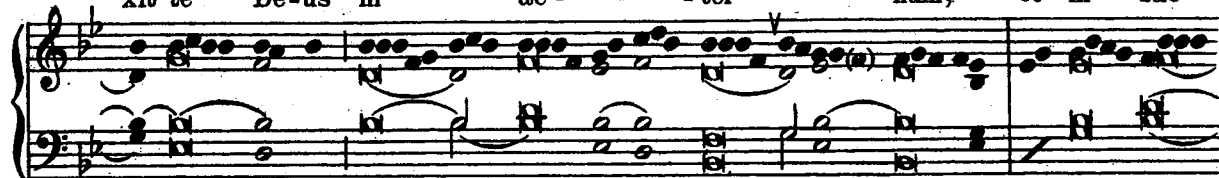
Dif-fu- - - sa est ★ grá- - ti - a in lá- - -



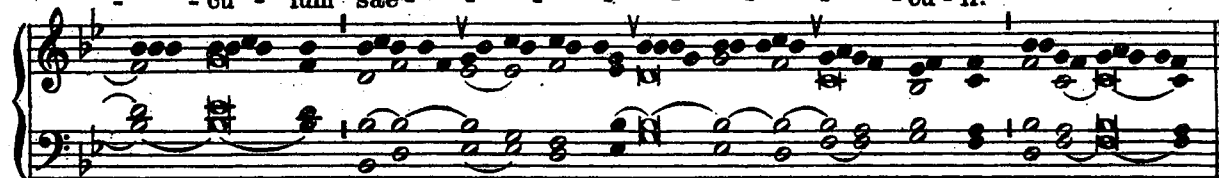
bi- - - is tu- - - is: pro-ptér - e- - a be- - ne-dí- -



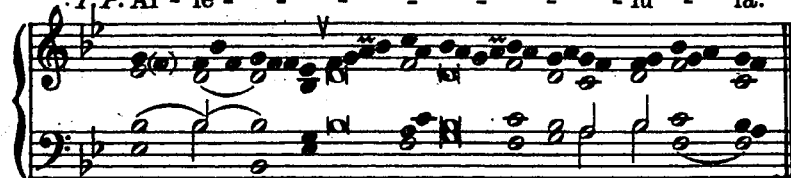
xit te De-us in ae- - - tér- - - num, et in sae -



- ou - lum sae - - - - - ou - li.

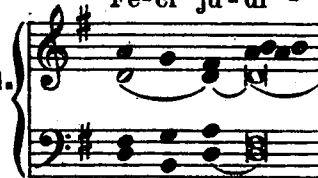


T. P. Al - le - - - - - lu - ia.

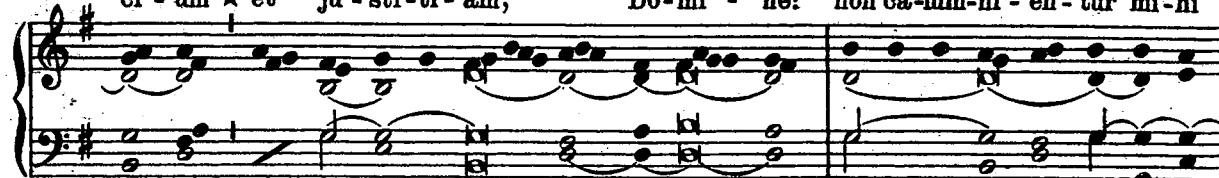


Comm.
IV.

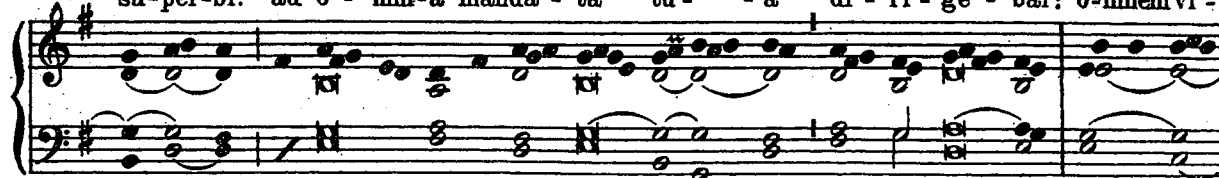
Fe-ci ju-dí -



ci - um ★ et ju - stí - ti - am, Dó - mi - ne: non ca-lum-ni - én - tur mi - hi



su-pér-bi: ad ó - mni-a mandá - ta tu- - a di - ri - gé - bar: o-mnem vi -



am in - i - qui - tá - tis ó - di - o há - bu - i. *T.P.* Al - le - - - lú - ia.

COMMUNE PLURIUM VIRGINUM ET MARTYRUM.

Omnia dicuntur ut supra pro una Virgine et Martyre.

PRO VIRGINE TANTUM.

A. D.

Intr. VIII. Di - le - xí - sti ★ ju - stí - - ti - am, et o - dí - sti in - i - qui -

tá - tem: pro - pter - e - a un - - xit te De - us, De - us

tu - - us, ó - le - o lae - tí - ti - ae prae con - sór - ti -

bus tu - is. *T.P.* Al - le - lú - ia, al - le - - lú - ia. *Ps.* E - ru - ctá - vit

cor me - um ver - bum bo - num: ★ di - co e - go ó - pe - ra me - a re - gi.

Gló-ri - a Pa-tri, et Fí-li - o, et Spi-ri - tu - i San-cto. Sic-ut e - rat in

prin-cí-pi - o, et nunc, et sem-per, et in sae-cu-la sae-cu - ló - rum. A - men.

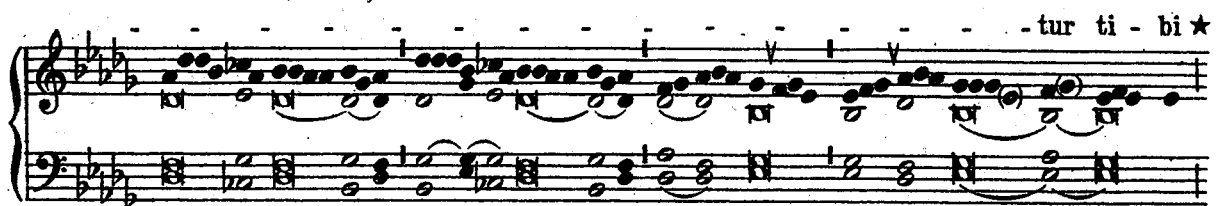
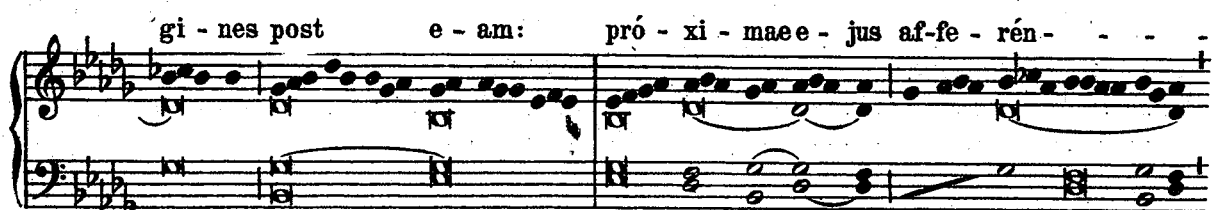
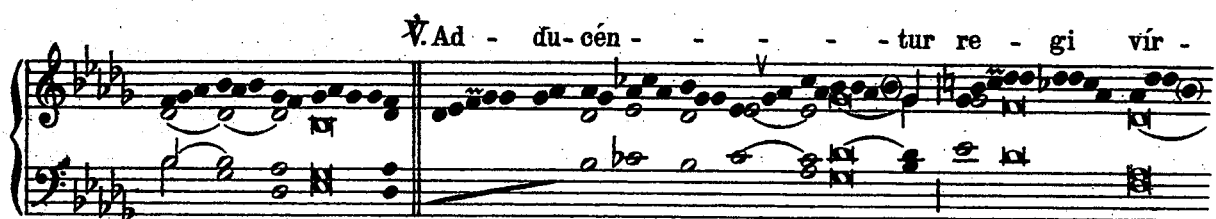
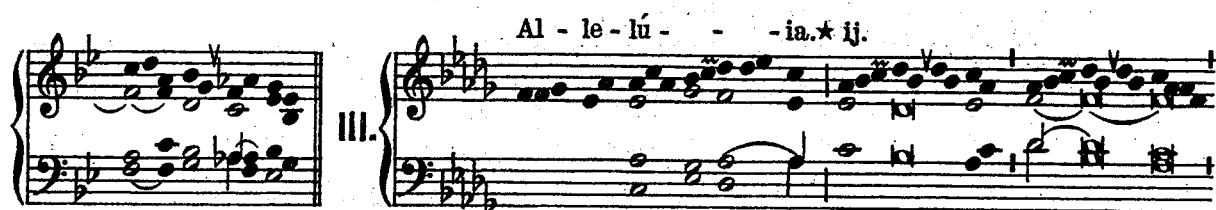
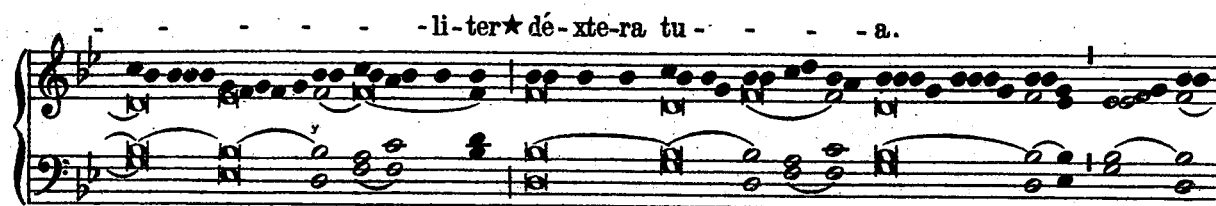
Grad. V. Spé-ci - e tu - a, ★ et pulchri-tú - di -

ne tu - - - a in-tén - de, pró-spe-re

pro-cé - de, et re - - - - gna.

★ Propter ve-ri - tá - - - - tem, et man-

su - e - tú - di - nem, et ju - sti-



Post Septuagesimam, omissis Alleluia et V. sequenti, dicitur:

Tract.
II.

Au-di fi - li - a, ★ et vi - de, et in - cli - na

au-rem tu - am: qui - a con-cu-pi - vit rex spé - ci - em

tu - am. V. Vultum tu - um de-pre-ca-buntur o - - mnes dí -

vi - tes plebis: fi - li - ae re - gum in ho - nó - re tu - o.

V. Ad - du - cén - tur re - gi vír - gi - nes poste - - am:

pró - xi - mae e - - jus af - fe - rén - tur ti - bi. V. Ad - du - cén - tur in lae -

ti - ti - - a et ex-sul - ta - ti - ó - - ne: ad - du - cén - -

tur in templum ★ re - - - - - gis.

Tempore Paschali omittitur Graduale, et ejus loco dicitur: Allelúia, allelúia. V. Ad - ducéntur, ut supra; deinde Allelúia. V. Spécie tua. (68).

Offert. III.

Fí - li - ae re - gum ★ in ho - nó - re tu - o,

á - sti - tit re - gí - na a dex - tris tu - is in ve - stí - tu

de - - au - rá - to, cir - cúm - da - - ta va - ri - e - tá -

- - - te. T.P. Al - le - - - - - lú - - - - - ia.

Quin-que ★ pru-dén-tes vír-gi - nes ac-ce-pé - runt ó - le - um

Comm.
V.

in va-sis su - is cum lam-pá - di - - bus: mé-di - a au-tem no - cte

cla-mor fa-ctus est: Ec-ce sponsus ve - nit: ex - í - te ôb - vi - am

Chri - sto Dó - mi - no. *22* Al - le - - - - lú - - - - ia.

ITEM PRO VIRGINE TANTUM. ALIA MISSA.

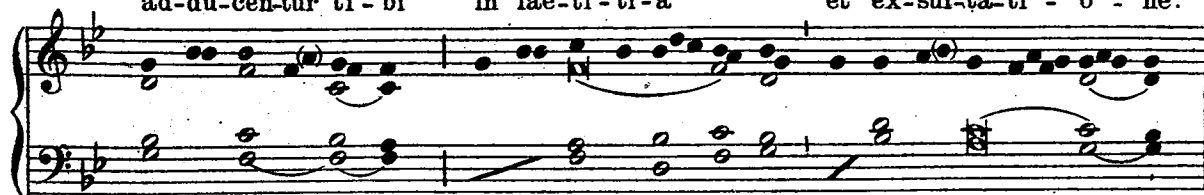
A.D.

Val-tum tu - um ★ de-pre-ca-búntur o - mnes dí - vi - tes ple - bis:

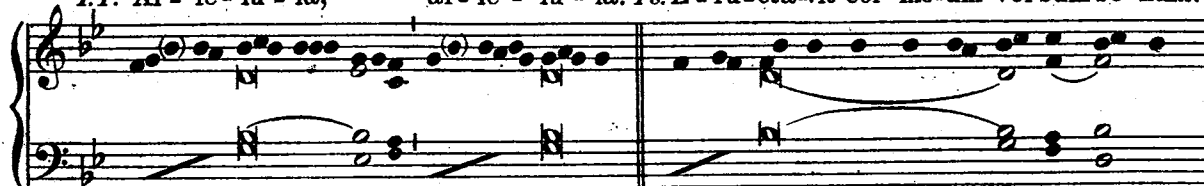
Intr.
II.

ad - du - cén - tur re - gi vír - gi - nes post e - am: pró - xi - mae e - jus

ad-du-cen-tur ti-bi in lae-ti-ti-a et ex-sul-ta-ti - ó - ne.



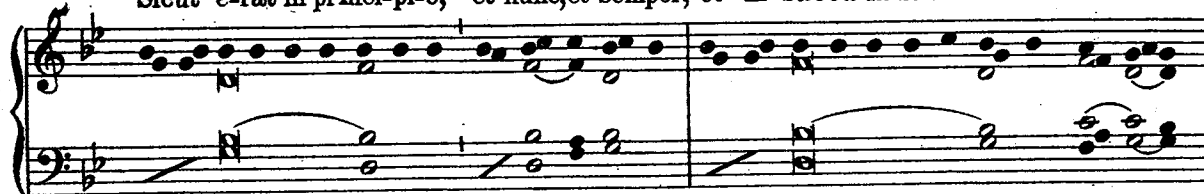
T.P. Al - le - lú - ia, al - le - lú - ia. *P.* E - ru - ctá - vit cor me - um verbum bo - num: *



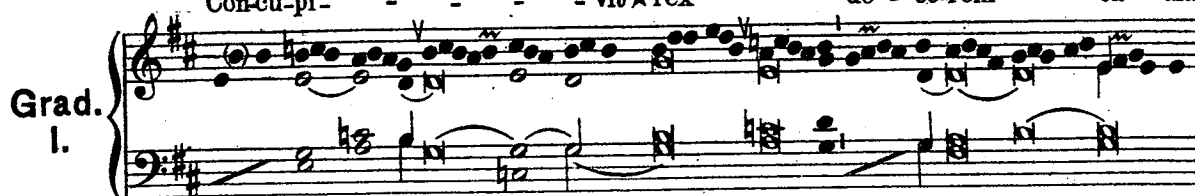
di - co e - go ó - pe - ra me - a re - gi. Gló - ri - a Pa - tri, et Fi - li - o, et Spi - ri - tu - i San - cto.



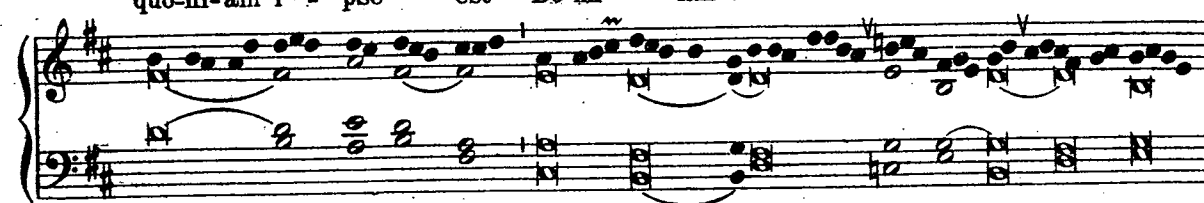
Sicut e - rat in prin - ci - pi - o, et nunc, et semper, et in sae - cu - la sae - cu - ló - rum. A - men.



Con - cu - pí - - - vit * rex de - có - rem tu - um,



quó - ni - am i - - pse est Dó - mi - - nus tu - - - us.



♪. Au di fi-li-a, et vi-de,
 et in-clí - - - na ★ aurem tu - - - am.

Allelúia, allelúia. ♪. Haec est virgo. (72).

Post Septuagesimam, omissis Allelúia et ♪. sequenti, dicitur Tractus Audi filia. (78).

Tempore Paschali omittitur Graduale, et ejus loco dicitur: Allelúia, allelúia. ♪. Haec est virgo (72); deinde Allelúia. ♪. O quam pulchra. (73).

Offertorium. Afferéntur regi. (68).

Sí-mi-le est ★ regnum coe-ló - rum hó-mi-ni ne-go - ti-a - tó - ri,
 Comm. VIII.

quaerénti bo-nas marga-rí-tas: in-vén - ta u-na preti-ó - sa marga-rí-ta,
 de-dit ó-mni-a su-a, et compa-rá - vit e - am. T.P. Al-le - lú - - ia.

Offertorium. Diffusa est. (74).

Comm. I.

Prín - ci - pes ★ per - se - cú - ti sunt me gra - tis, et a ver - bis

tu - is for - mi - dá - vit cor me - um: lae - tá - bor e - go su - per

e - ló - qui - a tu - - a, qua - si qui in - vé - nit spó - li - a

mul - ta. *TP* Al - le - - - - - lí - ia.

PRO NEC VIRGINE NEC MARTYRE.

O. D. P.

Intr. III.

Co - gnó - vi, ★ Dó - mi - ne, qui - a ae - qui - tas ju - dí -

ci - a tu - a, et in ve - ri - tá - te tu - a hu - mi - - li -

á - sti me: con - fi - ge ti - mó - re tu - o car - - -

nes me - as, a mandá - tis tu - is non me re - pél - - las.

T.P. Al - le - lú - ia, al - le - - lú - - - ia. *Ps.* Be - á - ti im - ma - cu - lá -

ti in vi - a: ★ qui ám - bu - lant in lé - ge Dó - mi - ni. Gló - ri - a

Pá - tri, et Fí - li - o, et Spi - ri - tu - i San - cto. Sic - ut e - rat in prin -

ci - pi - o, et nunc, et semper: et in sae - cu - la sae - cu - ló - rum. A - men.

Grad. V.

Dif-fú - sa est ★ grá - ti - a in lá - bi - is tu - - -

- is: pro-ptér - e - a be - ne - dí - xit te

De - - us in ae - - - tér - - num.

Propter ve - ri - tá - - - - tem,

et man - su - e - tú - di - nem,

et ju - sti - - - ti - am:

et de - dú - cet te mi - ra - bí - -

- - - - li - ter ★ dex - te - ra tu - - - a.

Al - le -

VIII.

- - lú - ia. ★ ij. V. Spé - - ci - e

tu - - - a, et pul - ehri - tú - di - ne tu - - - a,

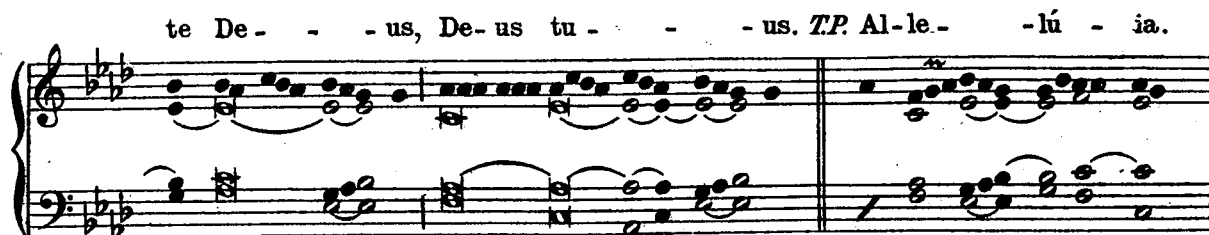
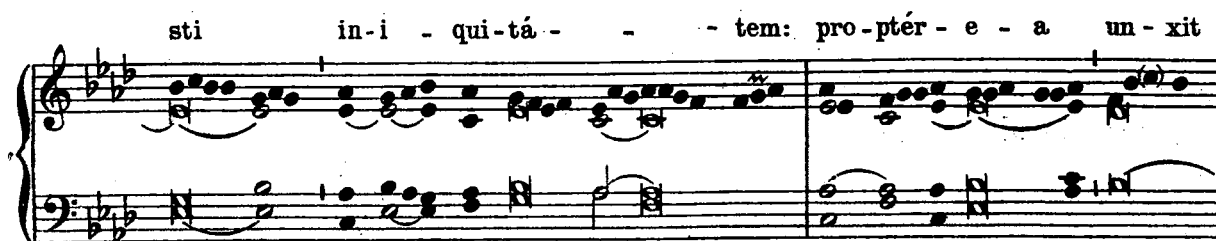
in - tén - de, pró - - - - spe - re



Post Septuagesimam, omissis Allelúia et V. sequenti, dicitur Tractus Veni sponsa Christi. (66), praetermittendo ultimam primi V. clausulam, ★ pro cuius amore fudisti.

Tempore Paschali omittitur Graduale, et ejus loco dicitur: Allelúia, allelúia. V. Spécie, ut supra; deinde Allelúia. V. Propter veritatem. (83).

Offertorium. Diffúsa est. (74).



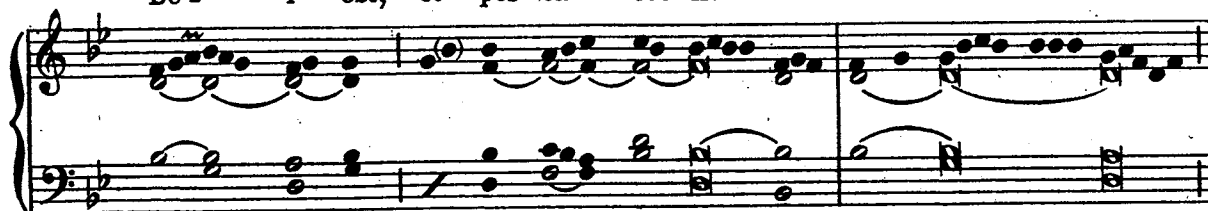
IN ANNIVERSARIO DEDICATIONIS ECCLESIAE.

O.D.P.

Ter - ri - bi - lis est ★ lo - cus i - ste: hic do - mus,



De - i est, et por - ta coe - li: et vo - cá - bi - tur

au - la De - i. *T.P.* Al - le - lú - ia, al - le - lú - ia.*Ps.* Quam di - lé - cta ta - ber - ná - cu - la tu - a, Dó - mi - ne vir - tú - tum! ★ con - cu -

pí - scit, et dé - fi - cit á - ni - ma me - a in á - tri - a Dó - mi - ni.



Gló-ri - a Pa-tri, et Fi-li - o, et Spi-rí - tu - i San-cto. Sic - ut

e - rat in prin-ci - pi - o, et nunc, et semper, et in sae-cu - la sae-cu -

ló-rum. A - men.

Grad.
V.

Lo - cus i - - ste ★ a De-o fa - -

- ctus est, in - ae - sti - má - bi - - le sa - cra - - mén - - tum,

ir-re-pre-hen-sí-bi-lis est. V. De-us, cu-i ad - - stat

An-ge-ló-rum chorus,

ex - aú - - di pre - - ces ser - vó - rum ★ tu - ó - - rum.

Al - le - lú - -

VII.

ia. ★ ij. Ad - o - rá - - - - bo

ad templum san - - ctum tu - - um: et confi - té - - -

- bor ★ nó - mi - ni tu -

- o.

Post Septuagesimam, omissis Allelúia et V. sequenti, dicitur Tractus Qui confidunt, ut in Dominica IV. Quadragesimae. (Pars I, 104).

Tempore Paschali omittitur Graduale, et ejus loco dicitur: Allelúia, allelúia. V. Adorábo, ut supra; deinde:

Al - le - - lú - - - ia. ★

V. Be-ne fun-dá - - - ta est do - mus Dó - mi - ni su - - - pra

fir - - - mam ★ pe - - - tram.

Dó - mi - ne De - - us, ★ in sim - pli - ci - tá - - te cor - dis me - -

Offert. VI.

i lae - tus ób - - tu - li u - - ni - vér - sa: et pó - - pu - lum

tu - um, qui re - pér - tus est, vi - di cum in - gén - ti gáu - di - o:

De-us Is - ra-el, cu-stó - di hanc vo - lun - tá - tem,

Domine De - - us.

Do-mus me - - a, ★

Comm.
V.

Temp. Pasch additur Allelúia. ♪

do-mus o - ra - ti - ó - nis vo - cá - bi - tur, di - cit Dó - mi - - nus:

in e - a o - - - mnis, qui pe - tit, á - ci - pit: et qui quaerit,

in - ve - - - nit, et pul sán - - ti a - pe - - ri - é - tur.

T.P. Al - le - - lú - - ia.

♪ *Post
Offertorio
Temp. Pasch.
additur:*

Al - le - - lú - - ia.

- *Infra Octavam Dedicationis Ecclesiae, et in die Octava, dicitur Missa ut supra in die anniversario.*
- *In ipsa die Dedicationis Ecclesiae, Missa dicitur ut supra in anniversario Dedicationis.*
- *In ipsa die Dedicationis Altaris, dicitur Missa ut supra in anniversario Dedicationis Ecclesiae.*

COMMUNE PLURIUM CONFESSORUM PONTIFICUM.

A. D.

Intr. III.

Sa-cer-dó-tes Si-on ★ in-du-am sa-lu-tá - ri, et San-cti

e - jus ex-sul-ta-ti-ó - ne ex-sul-tá-bunt, di-cit Dó-mi-nus:

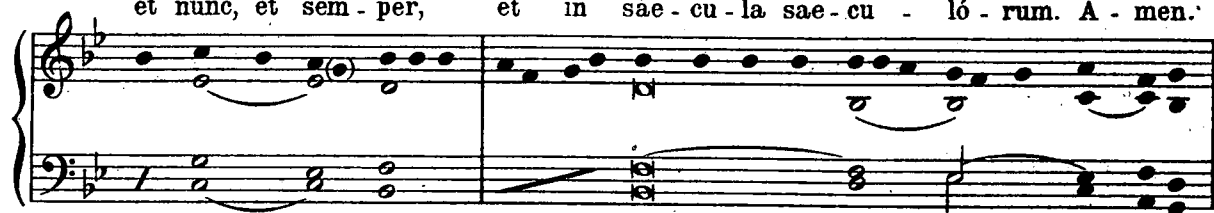
il-luc pro-dú-cam cor-nu Da-vid, pa-rá-vi lu-cér-nam

Chri - sto me - o. *T.P.* Al-le-lú-ia, al-le - - - lú - - - ia.

Ps. Me-mén-to Dó-mi-ne Da-vid: ★ et o-mnis man-su-e-tú-di-nis e-jus.

Gló-ri-a Pa-tri, et Fí-li-o, et Spi-rí-tu-i San-cto. Sic-ut e-rat in prin-cí-pi-o,

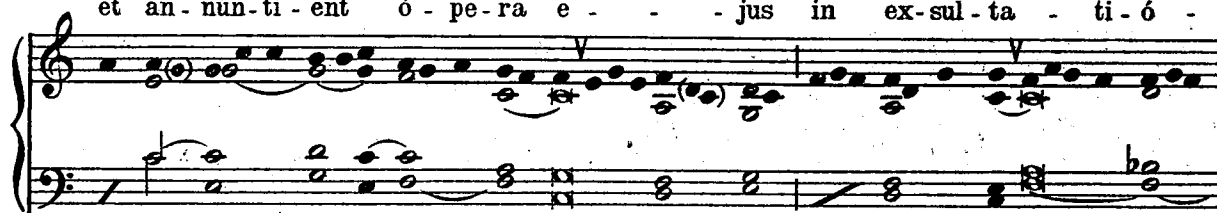
et nunc, et sem - per, et in sae - cu - la sae - cu - ló - rum. A - men.



Sa - cri - fi - cent ★ Dó - mi - no sa - cri - fí - ci - um lau - - - dis,

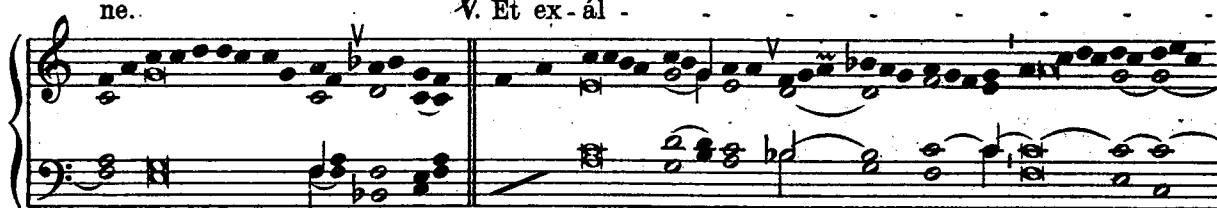


et an - nún - ti - ent ó - pe - ra e - - - jus in ex - sul - ta - ti - ó -

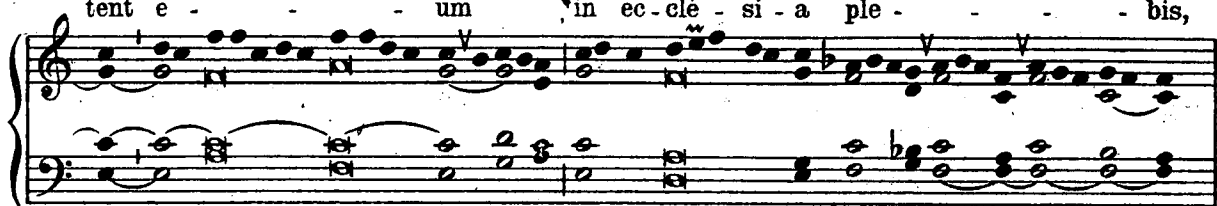


ne.

Et ex - ál -



tent e - - - um in ec - clé - si - a ple - - - bis,



et in cá - the - dra se - ni - ó - rum lau - dent ★ e - um.



Al - le - lú - ia. ★ij.

IV.

✠. Sa - cer - dó - tes tu - i, Dó - mi - ne De - us,

in - du - án - tur sa - lú - tem, et San - cti

tu - i lae - tán - tur ★ in bo - nis.

✠ Post Septuagesimam, omissis Alleluia et ✠. sequenti, dicitur:

Tract. VIII.

Sur - ge, ★ Dó - mi - ne, in ré - qui -

em tu - am, tu et ar - ca

san-cti-fi-ca-ti-ó-nis tu-ae.



† Sa-cer-dó-tes tu-i in-du-án-tur ju-stí-ti



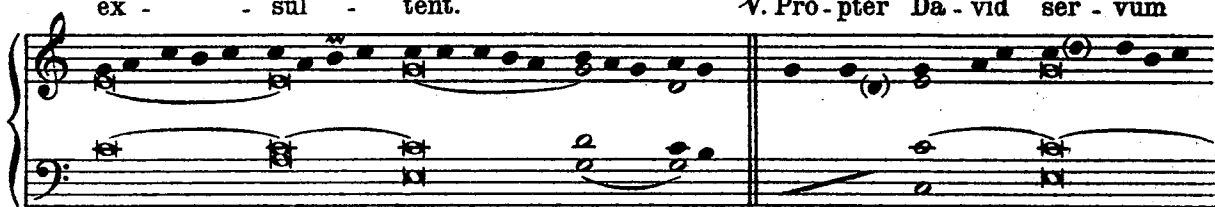
am,

et San-cti tu-i



ex-súl-tent.

† Pro-pter Da-vid ser-vum

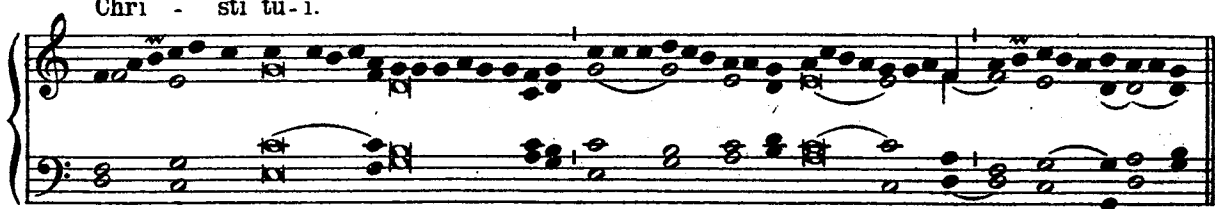


tu-um,

non a-vér-tas fá-ci-em ★



Chri-sti tu-i.



¶ *Tempore Paschali omittitur Graduale, et ejus loco dicitur: Allelúia, allelúia. † Sacerdotes tui, ut supra, deinde:*

Al - le - lú - ia. ★

VI.

✠ E - go Dó - mi-nus in-e-bri-á - bo

á - ni - mam sa - cer - dó - tum pin - gué - di - ne,

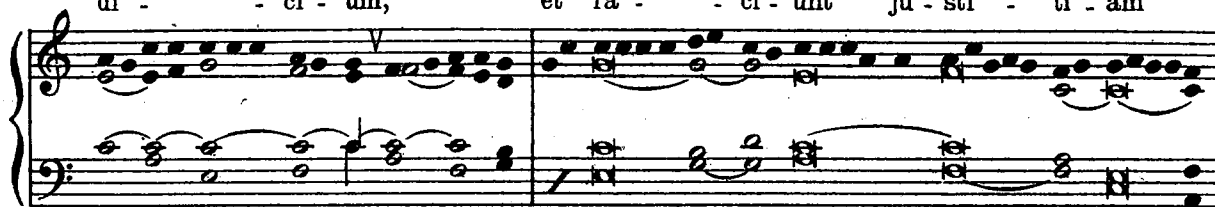
et pó - pu - lus me - us bo - nis me - is ★ ad - im - plé -

bi - tur.

Be - á - ti, ★ qui cu - stó - di - unt ju -

Offert. VIII.

dí - ci - um, et fá - ci - unt ju - stí - ti - am



in o - mni tém - po - re.

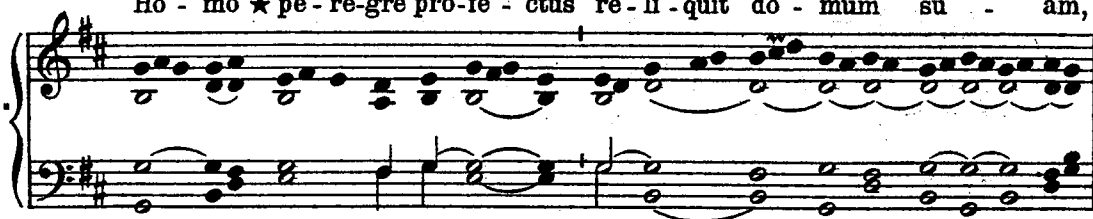


TP Al le - lú - ia.

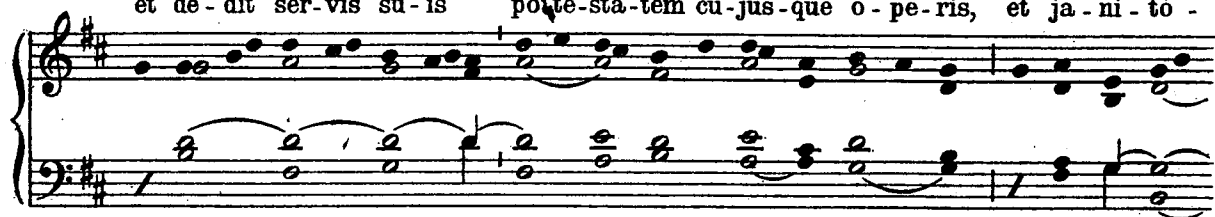


Ho - mo ★ pé - re - gre pro - fé - ctus re - lí - quit do - mum su - am,

Comm.
VI.



et de - dit ser - vis su - is po - te - stá - tem cu - jús - que ó - pe - ris, et ja - ni - tó -



ri prae - cé - pit, ut ví - gi - let. *TP* Al - le - lú - ia.



Organum Comitans ad Graduale Romanum

PAR
DOOR

Aloys DESMET

Directeur de l'École Interdiocésaine de Musique Religieuse de Malines
Bestuurder der Bisschoppelijke Kerkmuziekschool van Mechelen

Alphonse DESMET

Professeur d'Orgue au Conservatoire royal de Bruxelles
Leeraar van Orgel bij 't Conservatorium van Brussel

Oscar DEPUYDT

Prof. à l'École Interdioc. de Musique relig. de Malines
Leeraar bij de biss. Kerkmuziekschool van Mechelen.

PARS I.	Proprium de Tempore Fr.	69.00
PARS II.	Proprium Sanctorum	69.00
PARS III.	Missæ Aliquibus in locis celebrandæ. .	
PARS IV.	Toni & Gloria Patri ad Introitum, Alle- luia Tempore Paschali, Hymni Appendicis et Missæ Votivæ.	31.50
PARS V.	Kyriale	28.50
PARS VI.	Commune Sanctorum	34.50
PARS VII.	Missæ Propriæ pro div. diœc.	25.00
PARS VIII.	Missa pro defunctis	8.00
PARS IX.	Officia Vespertina, Laudes Vespertinæ .	55.00
PARS IX.	Supplementum ad Laudes Vespert . . .	20.00

Commune plurium Confessorum non Pontificum

Confi - te - án - tur ti - bi, *Dó - mi - ne, ó - mni - a ó - pe - ra tu - - a,

Intr. III

et San - cti tu, - - i be - ne - dí - cant ti - bi: gló - ri - - am re - gni

tu - i di - - cent, et po - tén - ti - am tu - am lo - quén - tur.

T.P. Al - le - lú - ia, al - le - - lú - - ia. *Ps.* Ex - al - tá - bo te, De - us

me - us, rex: * et be - ne - dí - cam nó - mi - ni tu - o in sæ - cu - lum,

et in sæ - cu - lum sæ - cu - li. Gló - ri - a Pa - tri. E u o u a e.

Grad. I

Dilí-gite * Dóminum, o-mnes San - cti e-jus,

quó - ni - am veri-tá - tem requí-ret Domi - nus, et retri -

bu - et a - bun-dán - ter fa-ci-én - ti-bus supér-bi -

am. V. Vi-rí - li-ter á-gi -

te, et confor-té - tur corve - strum,

omnes qui sperá - tis * in Do-mi - no.

qui spe - rat in e - - - - - o.

Ÿ. Ti - mé - te Dó - minum, omnes San - cti e - - - - - jus, quó - ni - am non est in -

ó - pi - a ti - mén - ti - bus e - - - - - um. Ÿ. Dí - vi - tes e - gu -

é - - - - - runt et e - su - ri - é - runt;

in - qui - rén - tes au - tem Dó - mi - num non mi - nu - én -

tur o - mni - bo - no.

Tempore autem Paschali omittitur Graduale, et ejus loco dicitur: Allelúia, allelúia. V. Spem in te, ut supra; deinde:

Al - le - lú - ia. * V. Ju - sti con - fi - te - búr - -

IV

tur nó - mi - ni tu - o, Dómi - ne, et habi - tábunt re - - - -

- - - - - cti cum vul - tu * tu - - o.

Ju - sti * e - pu - lén - - tur, et ex - súl - tent

Offert. I

in con - spé - ctu De - - i, et

de - le - ctén - tur in læ - - tí - - ti - a.

T.P. Al - - - le - - - - - lú - ia.

Be.á-ti ser-vi il-li,*quos,cumvénerit Dó-minus,invénerit vigi-lán - tes;

Comm. I

a - men di - co vo - bis quod præíngit se, et fá-ci-et il - los discúm-be - re,

et tránsi - ens ministrá - bit il - lis. *T.P. Al* - le - - - lú - ia.

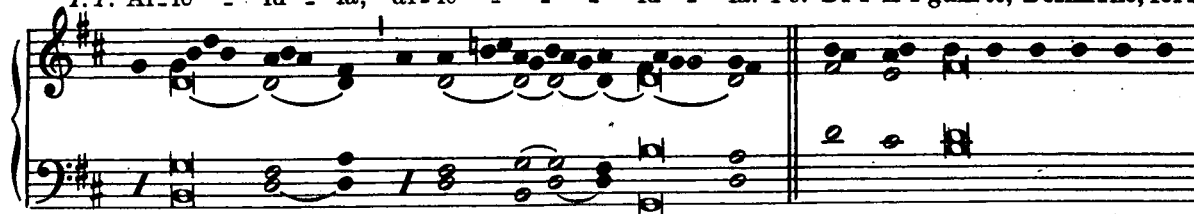
Commune plurium Virginum I. PRO MARTYRIBUS

Deus me-us,*im-pol-lú - ta vi - a e - jus, e-ló - quia Dó-mi - ni

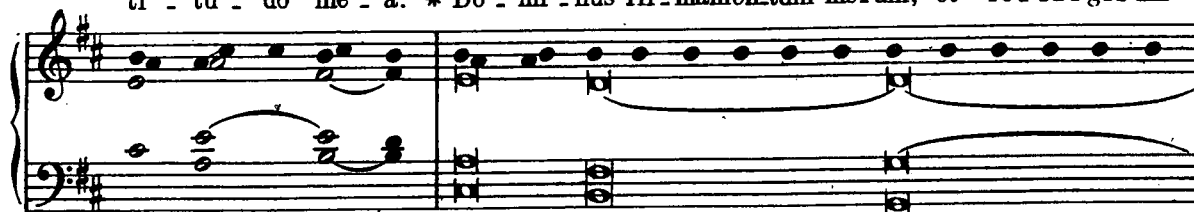
Intr. IV

i - gne exa - mi-náta: proté - ctor est ó-mni-um sperán-ti-um in se.

T. P. Al-le - lú - ia, al-le - lú - ia. *Ps.* Dí - li - gam te, Dó - mi - ne, for -



ti - tú - do me - a: * Dó - mi - nus fir - mamén - tum me - um, et re - fú - gi - um



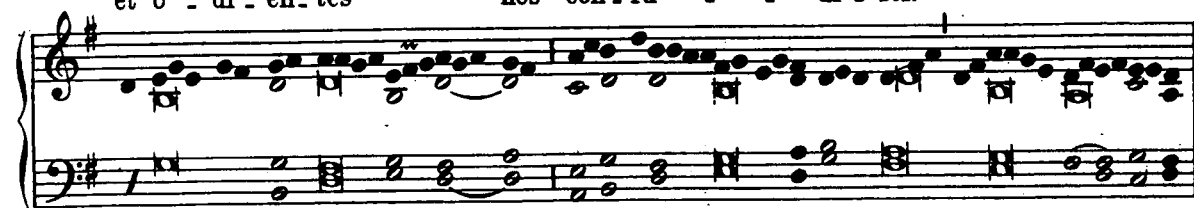
me - um, et li - be - rá - tor me - us. Gló - ri - a Pa - tri. E u o u a e.



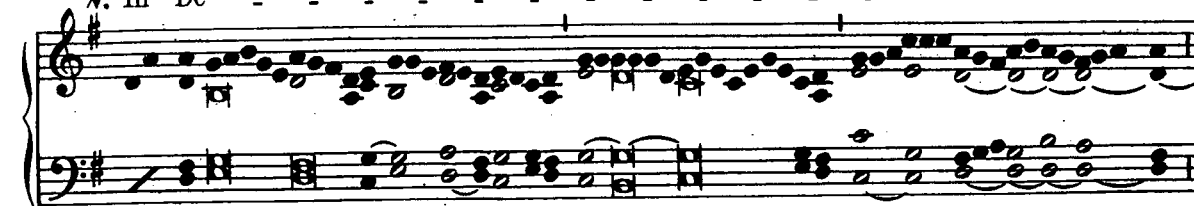
Salvásti e - nim nos, * De - us, de af - fligéntibus nos,



et o - di - én - tes nos con - fu - dí - sti.



V. In De - - - - - o



lau - dá - bimur to - ta di - e, et in nó - mine tu - o

confi - té - bi - mur * in sæ - cu - lum.

Al le - - - - - lú - ia. * ħ.

VII

Ÿ. Vi - cé - - - - - runt dra - có - - -

- - - - - nem pro - - - - - pter sán - gui - nem A - gni, et propter ver - - - - -

- - - - - - - - - - - bum tes - ti - mó - ni - i * su - - - - - i.



Post Septuagesimam, omissis Alleluia et versu sequenti, dicitur:

Tract. II

Magnifi - cén - ti - am * gló - ri - æ sancti - tá - tis tu -

æ, Dó - mi - ne, loquén - tur, et mira - bí - li - a tu - a - - -

nar - rá - bunt. V. Et virtú - tem ter - ri - bí - li - um tu - ó - rum di - cent,

et magnitú - dinem tu - am nar - rá - bunt. V. Memóri - am a - bun -

dán - ti - æ suavi - tá - tis tu - - æ eructá - - - bunt,

et jus-tí - ti-a tu - a * ex-sul - tá-bunt.

Tempore autem Paschali omittitur Graduale, et ejus loco dicitur: Allelúia, allelúia. V. Vicé-runt, ut supra; deinde:

Al - le - - lú - - - ia.*

III

Ca-sta ge-ne-rá - - ti - - - o in per-pé - - tu-um

co-ro-ná - ta tri-úm-phat, in co-in - - qui - - na - tó-rum

cer-tá - minum præmi-um * vin - cens,

Dó-mi-ne, * in lú - mi-ne vultus tu-i am-bu-lá - bunt,

Offert. V

et in nó - mi - ne tu - o ex - sul - tá - bunt to - ta di - e,

et in justí - ti - a tu - a ex - al - - - - -

ta - bún - tur. *T.P.* Al - le - - - - - lú - ia.

Prudentes*Vir - gines acce - pé - runt ó - le - um in vasis suis cum lam -

Comm. V

pá - di - bus; mé - di - a autem no - cte cla - mor factus est: Ecce sponsus ve - nit,

ex - í - te ób - vi - am e - i. *T.P.* Al - le - - - - - lú - ia.

II. PRO VIRGINIBUS TANTUM

Vir-gines*laudentno - menDó - mi - ni, qui a exal-tá - tumest

Intr. V

no-mene - jussolí - us: conféssio e - jus super cœlum et ter - ram.

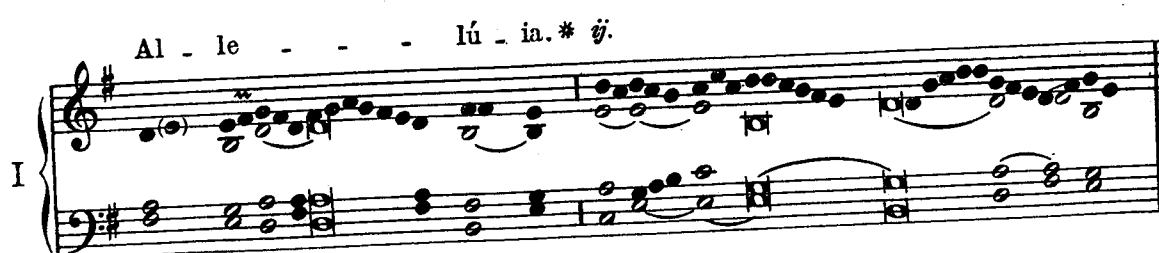
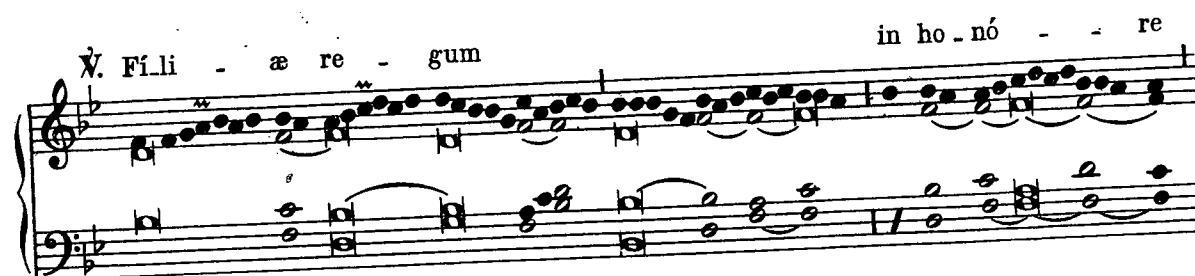
T. P. Al - le - lú - ia, al - le - lú - ia. Ps. Laudá - te Dóminum de cœlis:

*lau-dá - te e - um in ex-cél-sis. Gló - ri - a Pa - tri. E u o u a e.

Speci-ósus*for - - - ma præ fi - li - is

Grad. III

hó - mi-num, diffú - sa est grá-tia



¶. O quampul - chra est ca - - stagene - rá - ti - o cumclari - -

- - - tá - te; im - mor - tá - - lis est e - nim me - mó - - -

ri - a * il - lí - - - us.

Post Septuagesimam, omissis Allelúia, et versu sequenti, dicitur:

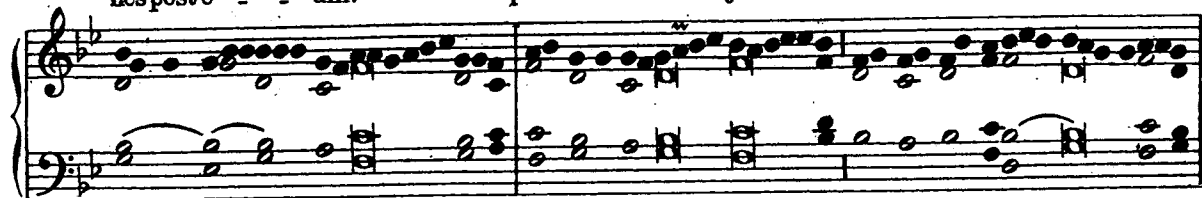
O - mnis * gló - ri - a e - jus

Tract. II

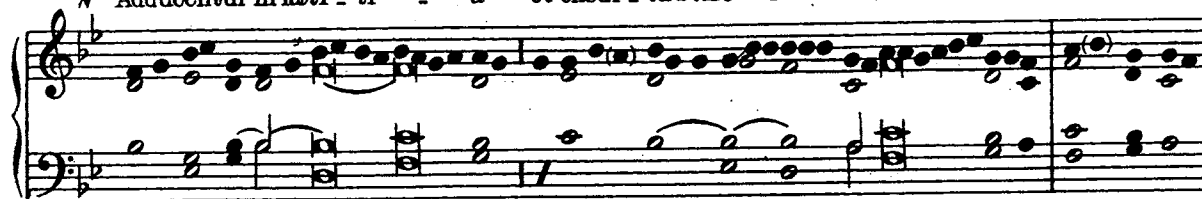
fí - li - æ Regisab in - tus, in fimbriis áu - re - is, circum -

mí - cta vari - e - tá - ti - bus. ¶. Ad - ducén - tur regi vírgi -

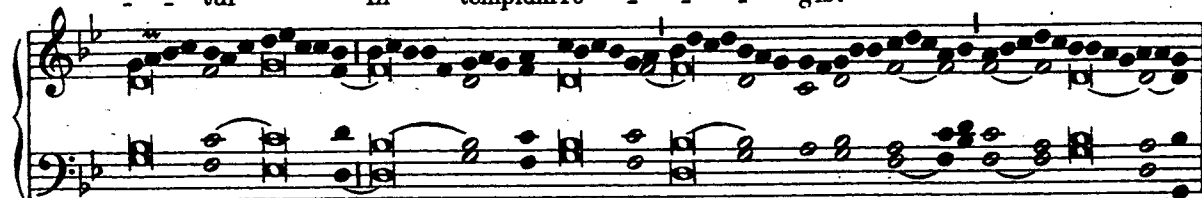
nes poste - - am: pró-ximæ - jus af-fe-rén-tur ti-bi.



Ÿ Adducéntur in lætí-ti - a et exsul-ta-ti-ó - - ne: ad-du-cén-



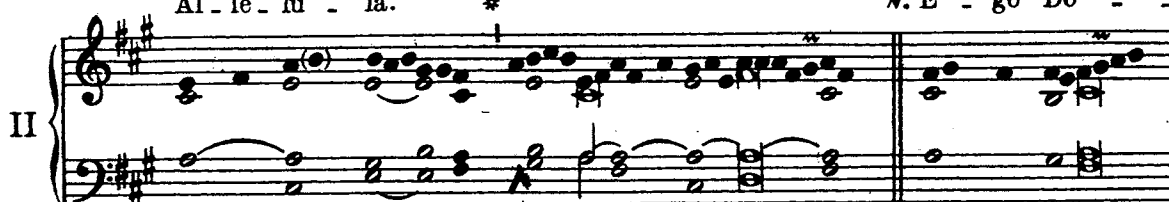
- - tur in templum* re - - - gis.



Tempore autem Paschali omittitur Graduale, et ejus loco dicitur: Allelúia, allelúia. Ÿ. O quam pulchra est, ut supra; deinde:

Al-le-lú-ia. *

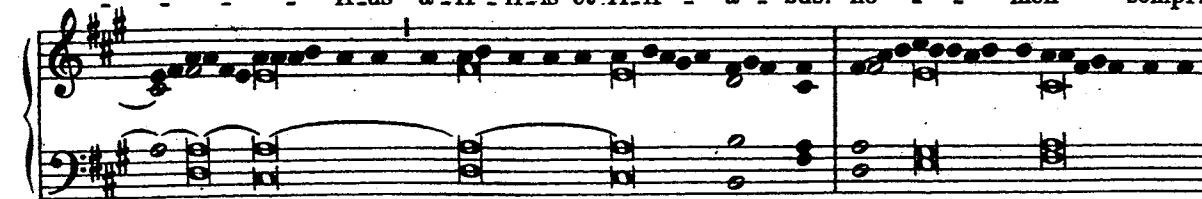
Ÿ. E-go Dó - -



mi-nus, da-bo e - - - is no-men mé - -



- - li-us a-fí-li-is et fi-li-á-bus: no - - men sempi-



tér-num da-bo e - - - is,* quod non per í - bit.

Ac-cé - di-te *ad Do-mi - num, et il - lu - mi -

Offert. II

ná - mi - ni; et fá - ci-es ve - stræ - non con - fun -

dén - tur. *T.P.* Al - le - - - - - lú - ia.

Ve-nit Sponsus,* et Vir-gi-nes, quæ pa-rá-tæ e - rant, in-tra-vérunt cum

Comm V

e - o ad núpti - as, et clau-sa. est já-nu - a. *T.P.* Al - le - lú - ia.

IMPRIMERIE DE MUSIQUE
DOGILBERT
SOCIÉTÉ ANONYME
BRUXELLES
